

АВГУСТ

8' 2014

Щучья свистопляска - лови момент

(стр.76)

Добычливая
приманка?
Все-таки она
вертится!

(стр.40)

Селективная
ловля:
вниманию
гурманов

(стр.36)

ISSN 0233-7754



9 770233 775006

14008



>

Для тех, кому важен результат!

FLAMINGO



Модель	Типоразмер	Передающее отношение	Количество подшипников	Емкость шпули (мл)
INFINITY 2307 AH-F	3000	6.2:1	6+1	0.15/180, 0.18/150, 0.20/100
INFINITY 2407 AH-F	4000	6.2:1	6+1	0.20/200, 0.25/150, 0.30/100
PHANTOM 2307 AP-F	3000	6.2:1	6+1	0.15/180, 0.18/150, 0.20/100
PHANTOM 2407 AP-F	4000	6.2:1	6+1	0.20/200, 0.25/150, 0.30/100



Владелец торговой марки "FLAMINGO" – ООО "Голдфиш" г. Воронеж

Оптовая продажа широкого ассортимента рыболовных товаров
Тел.: (473) 250-28-83, 250-28-84; тел./факс: (473) 250-28-85
www.flamingo-fishing.ru E-mail: alex@flamingo-fishing.ru

- ♦ г. Москва – 8(495) 632-42-85 ♦ г. Тамбов – 8(910) 759-79-43 ♦ г. Челябинск – 8(351) 778-50-47 ♦
- ♦ г. Краснодар – 8(8612) 35-63-73 ♦ г. Пенза – 8(8412) 44-14-67 ♦ г. Екатеринбург – 8(343) 246-35-72 ♦
- ♦ г. Курск – 8(4712) 51-47-18 ♦ г. Красноярск – 8(391) 213-30-73 ♦

реклама

УЧРЕДИТЕЛЬ:
ООО «Редакция журнала «Рыболов»
Журнал зарегистрирован в Министерстве РФ
по делам печати, телерадиовещания
и средств массовых коммуникаций
Свидетельство о регистрации
ПИ № 77-5550 от 10.10.2000 г.

Главный редактор А. ГОЛОВАНОВ
Зам. главного редактора А. ЖИЛИНА

Над номером работали:
В.А. ВОЛКОВ, Н. ГЛОБА,
А. ПОХЛЕБКИН (ответственный редактор),
А. РАССТЕГАЕВ (шеф-корреспондент)

Фотографии и слайды:
В.А. ВОЛКОВ, В.Н. ВОЛКОВ, С. ЕРШОВ,
А. ПОХЛЕБКИН, А. РАССТЕГАЕВ, Т. РЫЧКА,
М. СКОПЕЦ, К. ФАДЕЕВ, А. ФАЛАЛЕЕВ,
А. ЯККОНЕН

На обложке: фото В.А. ВОЛКОВА
Верстка: С. ХРОМОВ
Рисунки: С. ЕМИЛОВ

Адрес редакции:
Москва, Остаповский пр.-д, 5,
бизнес-центр «Контакт», стр. 17, офис 106.
Тел.: (495) 607-18-05, факс: (495) 607-19-94

Адрес для почтовой корреспонденции:
107078, г. Москва, а/я 118
E-mail: info@rybolov.ru, sekretar@rybolov.ru

Директор по развитию М. ДОБРУСИН
Коммерческий директор П. ЖИЛИН

Отдел реализации:
Д. АЛЕКСЕЕВ, П. ЖИЛИН,
С. ШАРГОРОДСКИЙ, Ю. ЮДИН
Тел./факс: (495) 607-19-94
E-mail: zakaz@rybolov.ru

Отдел рекламы:
Тел.: (495) 607-17-52, тел./факс: (495) 607-19-94
E-mail: reklama@rybolov.ru
За содержание рекламных объявлений
ответственность несет рекламодатель

Подписано в печать 15.07.2014 г.
Объем 6 печ. л.
Формат 145x210 мм, бумага мелованная
Цена договорная. Тираж 55000 экз.
Отпечатано в типографии Lietuvos rytas
Тел.: (+370 5) 274-37-43; +7 (495) 343-60-10
Рукописи не рецензируются и не возвращаются
Редакция оставляет за собой право
не вступать в переписку
© ООО «РЕДАКЦИЯ ЖУРНАЛА «РЫБОЛОВ», 2014 г.

Наши издания:

РЫБОЛОВ **РЫБОЛОВ**

ПОДПИСКА

по каталогу «Газеты и журналы» агентства «Роспечать»
полугодовой индекс: 72598 полугодовой индекс: 70794
годовой индекс: 71693 годовой индекс: 72345

по каталогу МАП «Почта России»
полугодовой индекс: 99396 полугодовой индекс: 99395
годовой индекс: 12622 годовой индекс: 12623

ВИДЕО ПРИЛОЖЕНИЕ

ЗВУК

ЗАКАЗЫ

через отдел продаж редакции по каталогу «Газеты и журналы»
Тел./факс: (495) 607-17-52; агентства «Роспечать»
E-mail: zakaz@rybolov.ru полугодовой индекс: 73008
годовой индекс: 72346

ПОДПИСКА

по каталогу МАП «Почта России»
полугодовой индекс: 99062
годовой индекс: 12621

Наш сайт – <http://www.rybolov.ru>
<http://www.журналрыболов.рф>

ГИПП Гильдия издателей периодической печати

Европейская Ассоциация производителей
и поставщиков рыболовного снаряжения

МАССОВЫЙ
НАУЧНО-ПОПУЛЯРНЫЙ
ИЛЛЮСТРИРОВАННЫЙ
ЖУРНАЛ

РЫБОЛОВ

Основан в январе 1985 года

АВГУСТ

8/2014

Техника и тактика ловли

- К. ФАДЕЕВ – За сибирским линем **2**
- В. ВОЛКОВ – Хищник «крепких» мест **14**

Рыбы и рыболовы

- Т. РЫЧКА – К обитателям каменных джунглей **24**
- Р. КОТЕНКО – Как при ловле леща отсечь карася **36**

Снасти и снаряжение

- П. КОНОПЛЕВ – Ловить на все, что вертится **40**

На море

- С. ЕРШОВ – С бомбардой на море **50**

Ловим нахлыстом

- М. СКОПЕЦ – В Тихий океан – за окунями **60**

Спорт

- А. ПОХЛЕБКИН – На призы Чаплинека **66**

За рубежом

- А. ЯККОНЕН – Охота на балтийскую щуку **76**

Самodelки

- С. ДУДИН – «Колбалки» с загибом **84**
- А. ФАЛАЛЕЕВ – Коптильня для рыбы **85**

Вы спрашивали?

- 88**

Рыбачок

- 90**

Выставка рыболовных достижений

- 92**

У костра

- А. ГРАДОБОЕВ – Спасибо деду за победу **94**

ЗА СИБИРСКИМ ЛИНЕМ

К. ФАДЕЕВ
г. Томск

Линь – один из самых желанных трофеев для сибирского рыболова. И не только потому, что эта рыба ловится в Сибири в основном только в три летних месяца, но и потому, что линь обитает далеко не в каждом водоеме, очень оригинально выглядит, а также имеет некоторые интересные особенности поведения и клева.

Но трудной для поимки эта рыба кажется только на первый взгляд. И если задаться целью поймать линя, то сделать это в Сибири всегда можно, причем улов может быть солидным не только по числу, но и по размеру рыб. Тут главное – уехать подальше от городов и больших населенных пунктов.

Сибирский линь может достигать достаточно серьезного веса – 3-4 кг.

Более крупные экземпляры в Сибири не вырастают, видимо, по той причине, что в отличие от Европы у нас короткое лето, и лини просто не имеют возможности долго и активно питаться, как это бывает в более теплом климате. Рыба эта теплолюбивая и с понижением температуры клюет все хуже и реже.

Известно, что на юге Сибири и в Европе линя изредка ловят со льда. Ничего удивительного в этом факте нет: как и все карповые рыбы, зимой лини тоже кормятся, но более умеренно и не весь этот сезон. В январе-феврале лини обыкновенно зарываются в ил и находятся там в состоянии оцепенения, что и позволяет им пережить зиму, обходясь скромным кормовым рационом.

Линь имеет особенный внешний вид. Его название, видимо, происходит от слова «линять». Вытащенный из воды линь обычно темно-зеленого

цвета с бурыми боками, но, немного побыв на воздухе, цвет его тела меняется – желтеет, линь линяет.

Кажется, что у линя совсем нет чешуи, но она есть, только довольно мелкая. Самца легко отличить от самки по более крупным брюшным плавникам. Рот линя по своей форме очень похож на рот карпа или сазана. Точно так же, как и эти рыбы, линь кормится, в основном собирая пищу со дна или даже роясь в донном грунте.

Рыболовам хочется ловить линя много и сразу. Очень часто на рыболовных форумах можно прочесть: «Мужики! Поделитесь: где и когда ловили линя? Хочется сгонять за линем и только линем». Но в большинстве случаев вы не найдете на такой вопрос удовлетворительного ответа – и не потому,

что линя нет в ваших водоемах или людям жалко выдавать линевые места.

Во-первых, не так много рыболовов сейчас серьезно ловят на попла-

специализируется на ловле линя, сегодня действительно очень мало. Думаю, что их даже не десятки, а всего лишь единицы на целый регион.

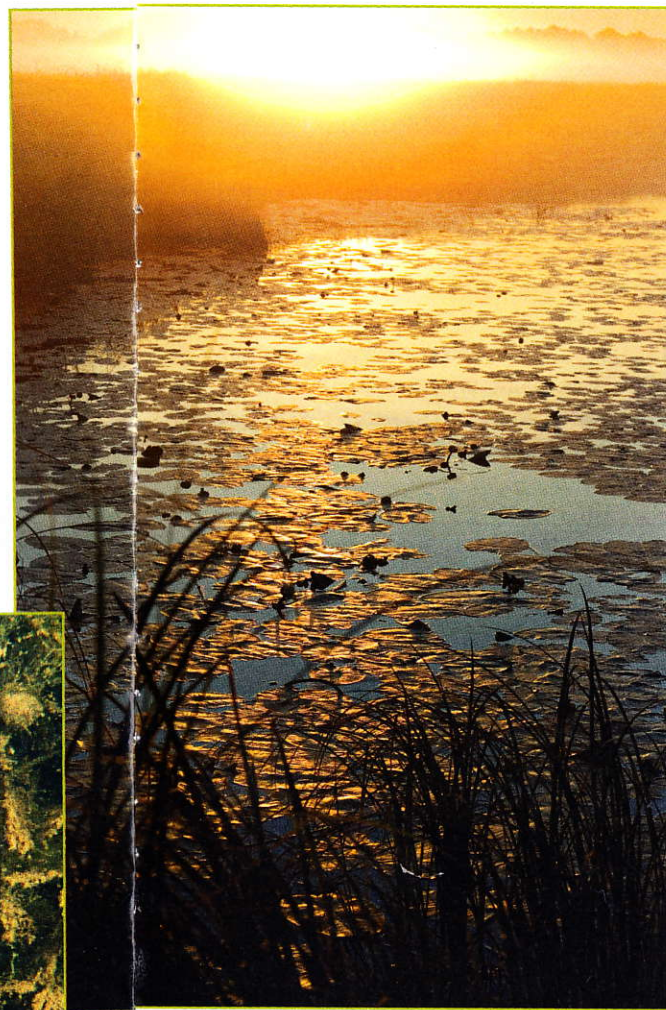
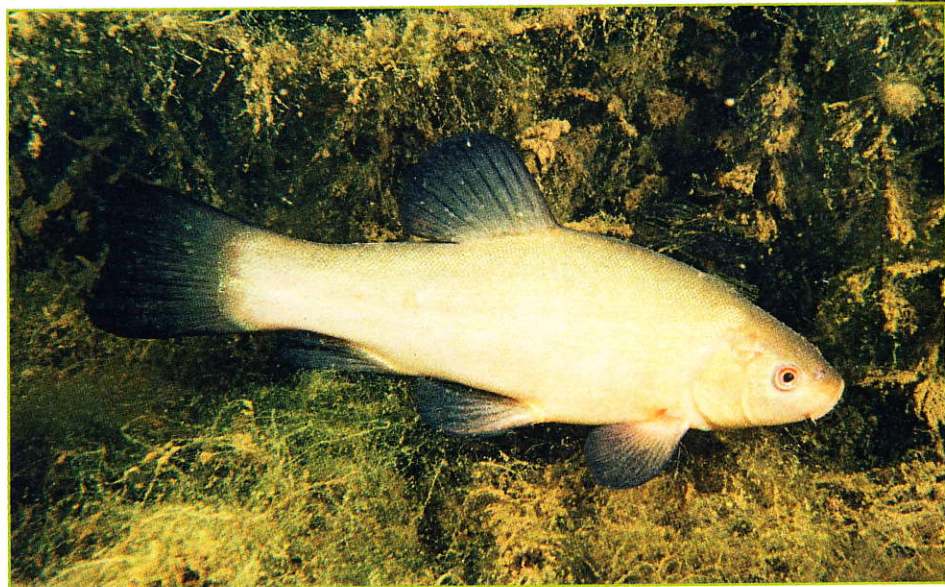
Ловле линя я посвятил немало летних дней и сейчас хоть и не так активно, но периодически выезжаю ловить линя, и надо сказать, довольно успешно, поэтому мне есть чем поделиться с читателями.

Как в любой другой рыбалке, при ловле линя тоже действуют три непреложных правила: найти рыбу, подготовить правильную снасть и приманки, суметь эту рыбу поймать.

Выбор водоема

Линь обитает большей частью в водоемах со стоячей водой, но при этом в курьях и старицах на поплавочную удочку он берет редко. Целеустремленно ловить линя лучше всего в пойменных озерах. Чаще всего там он соседствует с карасем, но, в отличие от карася, который может жить буквально в любой луже, линь выбирает для обитания достаточно глубокие и чистые озера с глинистым или тинистым дном. В таежных торфяных или песчаных озерах линь не водится. Что касается водной растительности, линь предпочитает водоемы с хвощом, кувшинками или камышом. Именно в густых зарослях этих растений он проводит большую часть времени.

Чаще всего хороший клев линя случается не в крупных озерах, а в средних и даже совсем небольших – шириной 50-100 м и длиной 200-500 м. Пару раз я хорошо половил линя в озере-канаве, ширина которого была всего 10-20 м, а длина – 200-300 м. И



во-вторых, выбор в пользу спиннинга. Во-вторых, сибирское население тоже зачастую предпочитает любительской рыбалке промысел. А в-третьих, тех, кто

что интересно – в этом озере линь преобладал над карасем. И хотя был он невелик – размером с ладонь, зато линей ловилось в два раза больше, чем карасей.

Следует иметь в виду, что половить крупного линя вблизи населенных пунктов вам вряд ли удастся. Линевый водоем нужно искать немного на отшибе. Выбрав перспективный район, целесообразно предварительно заехать в ближайшее село и собрать информацию непосредственно у местного населения. Причем искать нужно не просто озеро, где иногда ловится линь, а такое, где линя действительно много. И надо заметить, что подобных водоемов в поймах больших сибирских рек, особенно на некотором удалении от цивилизации, совсем не мало.

У жителей сибирской глубинки спрашивать, где клюет на удочку карась или линь, нет никакого смысла. Если дети еще иногда и ловят таким образом, то взрослые добывают рыбу исключительно сетями и прочими промысловыми снастями. Иногда разговариваешь со стариком, которому 80 лет, разузнаешь у него об озерах и дорогах, слушаешь байки об уловах, а спросишь, где на удочку клюет – скажет, что никогда не пробовал. Человек может всю жизнь ловить на одном озере карася и линя, и ни разу у него не возникло желания хотя бы попробовать половить эту рыбу на удочку. Но понять это можно – он занимается ловлей рыбы не для развлечения, а для пропитания.

Вот именно потому, что местные добывают рыбу не для продажи, а только для пропитания, рыба до сих

пор еще здесь осталась. А озера на отдалении от дома они посещают редко потому, что подходят к рыбалке практически и не хотят тратить времени и средств на дорогу, когда рыбу прекрасно можно добыть и рядом с домом.

Чаще всего в озерах возле далеких сибирских деревенок обитает небольшой линек – весом 100-200 г. На расстоянии 5-10 км уже встречаются озера с линем среднего размера – 200-400 г. А если забраться еще подальше, в какие-нибудь дебри, то можно найти водоемы, где водятся лини средним размером 500-700 г. Периодически попадаются экземпляры весом 1 и даже 1,5 кг. Как видите, все-таки прямая зависимость количества линя и его размера от близости к человеку наблюдается.

Линь не растет так быстро, как некоторые другие карповые рыбы, и поэтому в общедоступных водоемах крупных рыб быстро вылавливают, а мелочи даже не дают дорасти до солидных размеров.

Но вот так или иначе, своими ли силами, опросами ли местных жителей, а может, через знакомых, друзей и рыболовов такой линевый водоем вами найден. Считайте, что полдела уже сделано, причем это очень важные полдела – ведь ловить линя там, где его мало, нет никакого смысла.

Время для ловли линя

Но полдела – это еще не все дело. Для более успешной рыбалки желательно выбрать удачное время для ловли линя. Разумеется, в идеале это должно быть тихое солнечное утро или спокойный вечер.

Но более важно знать, что самый лучший клев линя наблюдается до и после нереста. В зависимости от региона икрмет у линя бывает в разное время. На юге Западной Сибири линь нерестится в июне, а на севере и востоке Сибири – в июле.

Я лучше всего ловил линя буквально через одну-две недели после окончания половодья. Пойменные озера за это время успевали отстояться, и в них начинала клевать рыба. Это время изнуряющей летней жары – воздух насыщен влагой, пот застилает глаза, до многих озер пробираешься по колено в воде через кочки, а за тобой следуют полчища комаров и слепней. Конечно, далеко не каждый из нас согласится на такие испытания в походе за рыбой. Иногда доберешься до водоема и буквально валишься с

ног. Сил не остается даже снять рюкзак, и несколько минут только переводишь дыхание.

Угадал со временем – попал на жор линя. После жора линь тоже продолжает ловиться, но его клев становится более капризным.

С похолоданием в сентябре линь ловится уже хуже, хотя иногда у него и бывают всплески активности. Чаще всего в теплый сентябрьский денек он вдруг может неожиданно начать хорошо клевать. Но это уже больше исключение из правила, чем само правило. Так что для ловли линя лучше выбирать время до и после нереста, а уже потом, в июле, августе и сентябре, ездить в уже обловленные места и, используя опыт прошлых рыбалок, хоть и с большим трудом, но продолжать вылавливать линьков.

ДЕЛФИ
ПРИКОРМКИ И НАСАДКИ

WWW.TAJUR.RU
DELPHY@CHEL.SURNET.RU

ПОЙМАЙ БОЛЬШЕ ДРУГИХ!

Челябинск, Ул.Танкистов, 148А, ООО ТАЮР (351) 778-50-47

Продажи: Воронеж: (4732) 76-67-95 Екатеринбург: (343) 240-59-10 Кемерово: (3842) 52-65-89
 Москва: (910) 435-20-83, (495) 178-00-33 Пермь: (3422) 22-60-39
 С.-Петербург: (812) 550-82-73, (901) 300-77-37 Самара: (846) 262-35-22

реклама

Особенности поведения линя

Линь в своем поведении и питании больше похож не на карася, а на карпа. Не случайно эти рыбы в водоемах Европы прекрасно соседствуют друг с другом.

Сейчас подводными камерами снято немало сюжетов о карпах и линях. Чаще всего это творчество английских и российских рыболовов. Посмотрев эти видео, вы сразу же обратите внимание на то, что лини кормятся не так, как вы себе представляли, наблюдая за вездесущей плотвой, а методично «вспахивают» ртом дно. Обычно лини питаются в зарослях травы, и заметить их присутствие можно по тому, что трава шевелится. И тот, кто думает, что эту траву шевелят какие-нибудь пиявки или лягушки, чаще всего ошибается – в большинстве случаев там хозяйничает рыба.

Линь очень чутко реагирует на запахи и, учув понравившийся ему аромат, быстро покидает траву, выплывает на чистое место и начинает планомерно «пылесосить» дно. Линь всасывает и просеивает «донный сбор» и выбрасывает отходы через жабры. В большинстве случаев он не кидается конкретно на вашу приманку, а методично обследует все дно – и в итоге в его рот попадает и предложенная насадка, которую он либо мгновенно выплевывает, почувствовав что-то неладное, либо заглатывает и медленно отплывает в сторону для продолжения кормежки.

Так как ловить линя в зарослях травы без обрывов снасти совершенно невозможно, для рыбалки нужно либо готовить чистый «пятячок» среди водной растительности, вычищая

его граблями, либо находить подходящий участок непосредственно на водоеме. Наверняка рукотворное пастьбище окажется наиболее предпочтительным, потому что вы можете дополнительно отсыпать дно песком и создать ярко выраженный стол для линя, как, впрочем, и для любой другой рыбы. Но чаще всего на такие работы просто нет времени, поэтому приходится искать точку ловли непосредственно на водоеме. Это может быть «окно» среди растительности, просвет между травой и берегом или даже просто место у берега рядом с травой или кочкой, если озеро достаточно глубокое, с резким обрывом в глубину сразу от берега.

Что касается какой-то особенной осторожности линя, то ее замечено не было. Обычное поведение на берегу и негромкий разговор на клев никак не влияют. А во время жора можно и вообще распоясаться – громко приветствовать очередной пойманный трофей, смеяться и т.д., это никак не отпугивало линей от наших снастей.

Снасть для ловли линя

На большинстве водоемов снасть №1 для ловли линя – поплавочная удочка. Ловится линь и на донные снасти, но в наших краях редко. А иногда происходят и вовсе неожиданные случаи. Я был свидетелем того, как на одном из выездов наши друзья-рыболовы «дорожили», переплывая на лодке с одного места озера на другое. Один греб веслами, а другой держал спиннинг с приманкой. И вот буквально на наших глазах они поймали на вращающуюся блесну полукилограммового карася, но еще больше

они удивили нас на другой день, когда поймали таким образом линя на небольшой воблер.

Поплавочная снасть для ловли линя – такая же, как для карася. Должен быть запас прочности, чтобы вытаскивать рыбку весом до 2 кг. Кроме того, что могут клюнуть и такие крупные лини, не исключены и крупные

ема, где больше корма в иле. Поэтому искать линя на глубинах более 2 м не стоит.

Леска применяется обыкновенно Ø0,18-0,2 мм. А если вы ловите на снасть с поводком, то он должен быть Ø0,16 мм, а основная леска потолще – Ø0,25-0,30 мм. Чаще всего за траву или кувшинки цепляется именно эта



караси. Вообще же ловить только линя не удается – редко бывает, чтобы линя в улове было больше, чем других рыб.

Обычно я ловлю на две удочки длиной 5 м, но иногда нужны удилица и еще короче – 4 м, поскольку чаще всего линь ловится возле берега, на глубине 1-1,5 м. Линь – рыба теплолюбивая, а потому и кормиться любит на прогреваемых участках водо-

крепкая часть снасти, и такой толстой леской можно безбоязненно рвать траву – поводок останется целым. Крючки используются классической формы, №12-16.

Но самое главное в снасти – это ее сбалансированность. Обязательно с помощью нескольких грузил, минимум трех-четырех, надо огрузить поплавок так, чтобы он чувствовал мельчайшее прикосновение рыбы. Из

воды должен торчать только самый кончик поплавка. Я использую поплавки с грузоподъемностью 1-1,5 г. Более тяжелые поплавки не нужны, поскольку дальний заброс не требуется. Соответственно, чем легче снасть, тем реже бывают пустые поклевки линя, который при всасывании наживки может почувствовать подвох и выплюнуть ее вместе с крючком.

В качестве наживки применяю навозного или дождевого червя, опарыша. Выбор небольшой, но линь в этом отношении не особенно привередлив, тут важно суметь выманить его на вашу снасть. А уж если он вышел кормиться, то наверняка откусает и вашу наживку.

Оснастка должна находиться в воде так, чтобы крючок с наживкой лежал на дне, а самое нижнее грузило – подпасок – было над дном. Тогда даже самое легкое прикосновение линя к наживке будет вами замечено.

Две удочки нужны потому, что с двумя снастями проще находить ту самую линевою тропку, по которой эта рыба движется под водой между травой на дне. Случается, что всю рыбалку ловишь в основном на одну удочку, а для второй так и не удается найти удачное место. Поэтому если такая тропка найдена, то всю рыбалку нужно забрасывать удочку именно в это место.

На двух удочках можно для начала применять разную наживку – скажем, на одну удочку ловить на червя, на другой – опарыша. Линь иногда может быть избирателен и, например, днем лучше ловиться на белого опарыша, чем на червя.

Прикормка для линя

Прикормка не помешает даже во время жора линя. Она помогает удерживать рыбу на месте, в прикормленном месте линь поклевывает в течение всего дня. Но прикармливать линя надо очень осторожно, так как он очень чувствителен к запахам в воде.



И начинать можно с самой простой смеси – земля или песок с рублеными червями или с опарышем.

В видеофильмах о лине хорошо видно, что ему нравится такая прикормка, которая выделяется на дне. Поэтому на илистом дне и светлый песок, и черная земля ему отчетливо видны и в то же время они не выглядят чем-то инородным. Кстати, чернозем без червей сам по себе представляет интерес для рыбы как при-

кормка, и рыба прекрасно его поедает. Иногда за неимением другой прикормки я просто кидаю в воду шары с черноземом, который можно найти под деревьями на берегу.

Я ни разу не применял творог, который так рекомендуют при ловле линя. Боюсь что творогом, а равно и другими органическими прикормками можно просто испортить место рыбалки, ведь вся эта органика очень быстро гниет и разлагается в теплой воде.

Линей прекрасно привлекают гранулы комбикорма. Ну и, естественно, хорошо работают фирменные пахучие прикормки и ароматизаторы для любых карповых рыб. Но я предпочитаю медленно «поднимать» запах, начинать прикармливать самой простой и дешевой прикормкой. Чаще всего дело до дорогих фирменных прикормок и не доходит.

Что касается самой процедуры прикармливания, то тут все как обычно. Сначала закармливаем точки, куда будем забрасывать удочки, а потом периодически – раз в 15-20 минут – вне зависимости от интенсивности клева подбрасываем в эти места небольшие порции прикормки.

Клев линя

Присутствие линя в месте ловли можно заметить по косвенным признакам – шевелению травы и камышей, пузырькам на дне и т.д. Карась себя показывает более шумно, он любит чавкать, а иногда вдруг плеснуть или вывернуться посередине озера. А вот линь ведет себя более деликатно, и опытный рыболов сразу понимает: если линь сегодня «шевелится», значит, и клев будет.

SHARK
perfect hunter

Специалист по поплавкам



ВЫСОКОКАЧЕСТВЕННЫЕ
ПОПЛАВКИ ИЗ

БАЛЬСЫ
ДЛЯ ВСЕХ ВИДОВ ЛОВЛИ

Говорим и пишем по-русски!

www.sharkfloat.com.pl

ul. Jawornicka 13b/30, 60-161 Poznań, Poland
tel.: +48 601 77 50 61, fax: +48 61 818 38 70

e-mail: office@sharkfloat.com.pl

Кстати, и место ловли на незнакомом водоеме тоже лучше выбирать неспешно. Для начала лучше просто посидеть в тишине и понаблюдать, не выдает ли линь себя где-нибудь. И если вы заметили, где он кормится, то лучше именно там и начать ловлю.

Знаменитая поклевка линя, которая может вымотать нервы любому рыболову, часто встречается в литературе, но, опять-таки, это скорее анахронизм. Началась эта дурная слава во времена Сабанеева, и до сих пор считается, что если ваш поплавок очень долго дрожит и качается – значит, линь пробует приманку. Иногда я после такого долгого дрожания (а ждать приходилось по нескольку минут) вытаскивал пиявок, которые умудрились заглывать крючок с наживкой. Снимать пиявку с крючка непросто и неприятно. Случалось это не раз, а потому я долгое дрожание стараюсь прерывать и извлекаю снасть из воды, иногда с не успевшей как следует присосаться пиявкой.

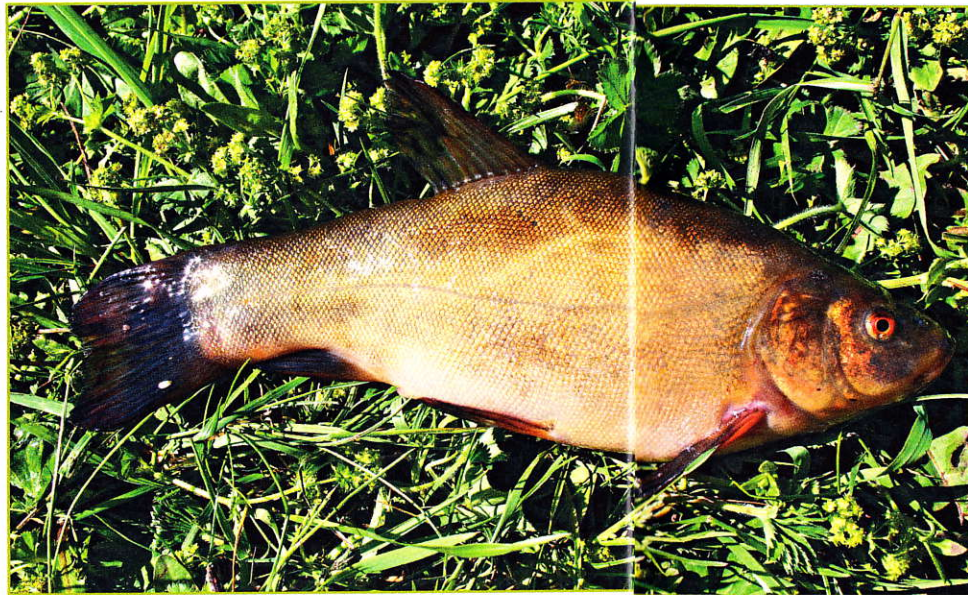
Как мне кажется, причина таких долгих поклевок, описанная в старинной рыболовной литературе, может заключаться в том, что в те давние времена применялись менее чувствительные оснастки. И до сих пор у многих рыболовов удочки оснащены пробковыми поплавками и грузилами-гайками. А на такую снасть дожидаться уверенной поклевки линя невозможно.

Я считаю, что поклевки линя имеют две ярко выраженные разно-

видности, но во всех случаях они довольно деликатны.

В первом случае поплавок начинает мелко дрожать, а потом ложится набок. Линь поднял наживку с крючком вверх. Подсечка!

Во втором случае поплавок может качнуться несколько раз и затем медленно пойдет в сторону, постепенно уходя в глубину вдоль берега. Скорее всего, это происходит, когда линь проглотил наживку и перемещается в другое место для продолжения трапе-



зы. Но если поплавок начал резко уходить в глубину от берега или в траву, то, видимо, линь почувствовал крючок и он инстинктивно ищет себе убежище.

Во всех случаях: если ваша снасть правильно огружена – долгих поклевок не бывает. Чаще случается другое – линь то ли случайно трогает наживку, роясь рядом в иле, то ли задевает за

леску телом, и от этого поплавок периодически подрагивает и чуть поднимается вверх. Это не поклевка, но это говорит о том, что линь копошится рядом с наживкой.

Если поклевки долго нет, иногда помогает нехитрый прием: немного приподнимаете оснастку удилицем вверх и опускаете в то же место. Можно также протаскать наживку чуть в сторону, на 10-25 см, и опустить.

Клев линя может продолжаться весь день. Периодически на прикорм-

ку будет выходить небольшая группа линя (обычно он не сбивается в большие стаи и гуляет парами или группой не более 4-6 особей). Лучше всего линь клюет, как

всегда, утром и немного похуже вечером. Днем можно переместиться для ловли линя в более заросшие травой и кувшинками места или в тень деревьев – в светлое время рыба инстинктивно старается уходить с открытых мест.

Судя по сопротивлению, оказываемому при вываживании, линь – сильная рыба и уж точно он упорнее карася. Тело у него сбитое, как у язя, и скользкое, поэтому брать его лучше подсачеком в воде.

И в заключение надо отметить, что эта рыба хороша не только на удочке, но и в тарелке. Самое вкусное блюдо, приготовленное из этой рыбы, – это линь холодного копчения. Впрочем, линь подходит практически для всех рыбных блюд, поскольку не костист, да и мясо у него крепкое, жирное и вкусное. Иногда мы даже корейское хе из линя делаем.

В общем, линь – это не просто рыба. Это просто настоящий слиток золота.





Понятно, чем коряжник привлекает рыбу – она находит там укрытие и пищу. А за рыбой, понятное дело, следует рыболов, а точнее – спиннингист. Именно его снасть за счет своей мобильности и маневренности позволяет успешно облавливать самые труднодоступные места. И почти всегда при рыбалке в коряжнике работает правило: чем труд-

нее место ловли – тем веселее результат, причем как в количественном, так и в качественном отношении.

В подводной чаше

У нас на Волге протяженные закоряженные участки всегда соседствуют с быстрой струей течения либо фарва-

тером. Берег в таком месте постоянно размывается, в воду обваливаются изрядные пласты грунта вместе с растущими деревьями. Они образуют на дне глухие корчи – пристанище судака, жереха, крупного голавля, окуня, щуки.

Рыбалку в таких рыбных местах дополнительно осложняет сильное течение. Попытка бросить

якорь приводит к глухому зацепу, поэтому единственный способ остановить лодку в перспективном месте – это привязаться к торчащей из воды коряге. Благо недостатка в них не бывает.

Основная проблема для спиннингиста – это многочисленные зацепы и обрывы приманок. По этой причине коряжник эффективнее облавливать с лодки, чем с берега: всегда можно под-



В. ВОЛКОВ,
наш собственный корреспондент по Волгоградской обл.

ХИЩНИК «КРЕПКИХ» МЕСТ

плыть к месту зацепа и освободить «засевшую» приманку. Когда у нас с женой еще не было своей лодки, мы на спиннинговых рыбалках старались обходить коряжник стороной – уж больно угрожающе для нашей коробки с при-

носами закручивающийся в водоворотах сор. Мощные жерехи устраивали время от времени шумные набеги на хоронившуюся в корягах молодь. И мы решались посылать свои приманки в эти опасные места... И сколько же их навсегда

стительная и сбалансированная снасть.

...В прошлом году к нам в гости приезжали наши друзья из соседнего региона. Времени на совместную рыбалку было не так много – всего лишь два дня с одной ночевкой. Чтобы ловля бы-



манками выглядели корявые стволы и ветки, поднимающиеся со дна к поверхности. А если в солнечный день посмотреть с высокого берега, то было видно, что бурелом из мертвых деревьев занимает практически всю толщу воды.

Но все же манили в коряжник играющие на поверхности голавли, осторожно толкающие

осталось в воде – дар опытных рыболовов, принесенный жадному водяному.

Но все же мы поняли, что рыбалка в коряжнике вполне возможна. Главное – точно подобрать приманку. И отточить технику проводки так, чтобы рука ощущала ее движение. В этом рыболову поможет чув-

ла наверняка удачной, мы решили «сдать» наше место, к тому же и находилось оно недалеко от поселка.

Песчаная грива, поросшая корявым мелколесьем, отделяла затон от основной реки. Обогнув облизанную сильным течением косу, нужно было подняться метров на триста вверх. И здесь начиналась наша

«вотчина»: обрывистый берег сурово ошетиливался поваленными клевами. Тут и там из воды показывались острые «пики», обточенные высокой водой и горячим ветром.

Обычно мы приплыли сюда еще до рассвета и ловили, пока поднявшееся над горизонтом солнце не начинало нещадно нагревать нас и нашу лодку. За пару часов мы проходили всю полосу коряжника протяженностью около 200 м, тщательно и не спеша облавливая уже изученные, самые пер-

спективные места. Уловом за утро становились пятки голавлей от полукилограмма, пара щук и окуни.

В тот вечер право обловить коряжник мы уступили своим друзьям. Едва солнце повернуло к закату, они, вооружившись спиннингами, отчалили от берега.

Когда уже в сумерках дебютанты вернулись в лагерь впечатления у них были двойные. Поймав несколько средних жерехов и окуней, они потеряли на зацепах десяток приманок, и еще несколько срезали клевав-

шие щуки. После поклевки пятнистые хищницы моментально ныряли в коряжник и там умудрялись в доли секунды намертво запутать леску. Ловившие ультралайтовыми спиннингами рыболовы ничего не могли противопоставить щучьему напору и с большим сожалением расставались с приманкой...

На следующее утро, когда солнце осветило толщу воды, нашим друзьям удалось-таки снять несколько блесен, развешанных на кустах с вечера, благо зацепи-

MAXIMUS

THE FISHING GLADIATOR

НЕ ВАЖНО ЧТО, ГЛАВНОЕ ЧЕМ!

реклама

BLACK WIDOW

DREAMER-X

FISH POISON

MARAUDER

Оптовая торговля рыболовными товарами

САНКТ-ПЕТЕРБУРГ +7 (812) 773-45-00; **МОСКВА** +7 (916) 635-28-18; **ВОЛГОГРАД** +7 (905) 338-96-75; **ВОРОНЕЖ** +7 (4732) 39-45-45; **ИРКУТСК** +7 (914) 876-83-61; **КАЗАНЬ** +7 (927) 045-95-89; **НИЖНИЙ НОВГОРОД** +7 (910) 395-00-08; **НОВОСИБИРСК** +7 (963) 949-45-00; **РОСТОВ-НА-ДОНУ** +7 (918) 522-26-17; **САМАРА** +7 (846) 276-40-99; **УФА** +7 (987) 015-54-15.

ECOGROUP

www.eco-group.ru

Розничная торговля товарами для рыбалки и активного отдыха

efish.ru

www.efish.ru

ТЕХНИКА И ТАКТИКА ЛОВЛИ

лись они неглубоко и по-сверкивали под водой в ожидании хозяина.

Чем раздражить «засадчиков»?

Этот случай стал очевидным свидетельством того, что от использования слишком деликатных снастей на такой рыбалке следует сразу

вать плетеную леску, ведь, кроме всего прочего, контролировать приманку мешает сильное течение, а качественная «плетенка» в отличие от мононити позволяет отличить осторожную поклевку от касания приманкой коряги.

Набор приманок для ловли в коряжнике в на-

За счет хорошего вращения лепестка эти блесны можно проводить не только по диагонали и против течения, но и по течению. Хотя при этом лепесток вращается на грани полной остановки, а блесну быстро сносит, иногда в особо труднодоступных местах возможна только



отказаться. Но и вооружаться «дубиной» тоже не стоит. Потому что грубая снасть не обеспечит постоянного и четкого контроля над проводкой приманки. А это, как уже было замечено, одно из условий успешной рыбалки.

По той же самой причине следует использо-

шей рыболовной коробке относительно невелик. В первую очередь это вращающиеся блесны со стабильной работой лепестка. Предпочтения отдаем изделиям от MEPPS (форма лепестка Aglia) и BLUE FOX. Оптимальный размер и в том, и в другом случае – №2-3.

такая проводка. И она приносит результат.

Широкие лепестки этих блесен помогают также легко преодолевать препятствия за счет большого угла вращения, защищая крючки от зацепов и «перепрыгивая» через встречающиеся на пути коряги. Редко получается загну-

Stinger
... it works!

Elfish

NEW

УВЕРЕННОСТЬ И МОЩЬ

Специальная серия из двух удилищ, созданная для ловли троллингом обычного речного и озерного хищников: судака, щуки, форели и лосося. Модель 70PB – универсальное удилище удобной длины. Модель 86DT предназначена для использования с даунриггером.

FIBER – современный сверхпрочный композитный материал на основе стекловолокна

SIC – облепленные кольца со вставками из керамики

Рекомендованная
4199 ₺
розничная цена
За комплект!

PowerAge

NEW

Троллинговая мультипликаторная катушка для ловли трофейного хищника как в пресной, так и в соленой воде. Предлагается в праворучном (R) и в леворучном (L) вариантах. Оборудована метрическим счетчиком лески.

POWER GEAR – приводной механизм с ведущей шестерней из прочного сплава

HD EVA – износостойкий нескользящий материал на основе неопрена

POWER BODY XP – легкий и мощный корпус изготовлен из высокомодульного графита

ACS – система полной защиты от коррозии механизма

ACS – высококачественные подшипники с защитой от коррозии

... это работает!

ОПТОВЫЕ ПРОДАЖИ

Санкт-Петербург:
(812) 366-77-77

Москва:
(495) 956-95-31

Ростов-на-Дону:
(863) 200-38-38

Самара:
(846) 927-91-59

Нижний Новгород:
(831) 246-55-11

Единая справочная служба: 8 (800) 100-FISH (3474) Звонок по России бесплатный



www.profish.ru



Не менее эффективна в коряжнике ловля на воблеры-кренкбейты. По своим характеристикам они чем-то схожи с «вращалками»: стабильно играют при разных способах проводки, работают в поверхностном слое,

бить блесну больше чем на метр, иначе с ней можно распрощаться. Чаще всего глубина проводки составляет от 0,3 до 0,5 м. А в иных местах приманка вовсе «чертит» по поверхности воды. Но этого бывает достаточно, чтобы выманить из укрытия притаившегося в ветках хищника. В случае зацепа удается легко спасти неглубоко засевавшую блесну, поэтому потери приманок нам удалось свести к минимуму.



при чутком контроле проводки легко обходят коряги. Все наши воблеры – плавающие, с заглублением до 1 м. Если воблер встречает на своем пути корягу (упирается в препятствие лопастью), то достаточно лишь ослабить натяжение шнура – приманка при этом всплывает к поверхности, и можно продолжать проводку дальше.

Схожи воблеры и «вращалки» и по уловистости. Бывают дни, когда хищник напрочь отказывается брать «вертушку», шараясь от

сверкающего на солнце лепестка, зато задорно атакует воблер уже на первых сантиметрах проводки. А случается и наоборот, когда именно «вертушка» оказывается у рыбы в фаворе.

Применение активно играющих приманок в коряжнике оправдано тем, что они за счет своей агрессивной, шумной игры способны раздражать и издалека привлекать хищника. Привлеченный таким назойливым кормовым объектом «засадный» хищник охотно покидает уютные и безопасные

подводные чащи, поднимаясь к поверхности и атакуя приманку.

А вот с джиг-приманками у нас, признаться, не получилось. Даже будучи «незацеплялками», они умудрились заныривать в коряги и там просто наматываться на них. Правда однажды, устроившись на ночевку, мы наблюдали, как один рыбоволов ловил этим способом в коряжнике вышедшего на охоту некрупного судака. Его проводка силикона напоминала ступеньку в самом верхнем слое воды. Рыбоволов по-

Power Phantom

ШНУР POWER PHANTOM НАДЕЖЕН В ЛЮБЫХ СЛУЧАЯХ, В ЛЮБЫХ ОБСТОЯТЕЛЬСТВАХ!

СДЕЛАНО В ГЕРМАНИИ

ECOGROUP
www.eco-group.ru

Оптовая торговля рыболовными товарами
 САНКТ-ПЕТЕРБУРГ +7 (812) 773-45-00; МОСКВА +7 (916) 635-28-18;
 ВОЛГОГРАД +7 (905) 338-96-75; ВОРОНЕЖ +7 (4732) 39-45-45;
 ИРКУТСК +7 (914) 876-83-61; КАЗАНЬ +7 (927) 045-95-89;
 НИЖНИЙ НОВГОРОД +7 (910) 395-00-08; НОВОСИБИРСК +7 (963) 949-45-00;
 РОСТОВ-НА-ДОНУ +7 (918) 522-26-17; САМАРА +7 (846) 276-40-99;
 УФА +7 (987) 015-54-15.

Розничная торговля товарами для рыбалки и активного отдыха

efish.ru
www.efish.ru

дыгрывал кончиком удилища и даже в кромешной тьме умудрялся обходить торчащие из воды коряги. И время от времени вытаскивал разгулявшихся судачков.

Нечасто, но выручает в коряжнике обыкновенная колеблющаяся блесна, хотя приманки этого типа больше подходят для заросшего озерного тиховодья. Но именно на «колебалку» моя жена Настя не раз ловила в коряжнике крупного жереха, а также хороших окуней.

Из-за стесненных условий при облавлива-

нии «крепких» мест забросы и проводки приманок получаются очень короткими, поэтому нужно быть предельно внимательным и сосредоточенным. Если рыба в этом месте есть, то она даст о себе знать уже на первом забросе. И тут главное – не растеряться и сделать верную подсечку, иначе второй атаки осторожного «засадчика» можно и не дожидаться.

Клев по очереди

Регулярно ловя в волжских коряжниках, мы заметили, что в разное время суток клюет

разная рыба. Рыбалка здесь начинается с рассветом, и первыми всегда попадаются окуни и голавли. Ближе к 8-9 часам утра улов пополняется щуками, а активность голавля постепенно спадает.

В безветренную и теплую погоду утренний клев полностью сходит на нет часам к десяти. К этому времени начинается жара, и у рыбы напрочь пропадает аппетит. Можно исхлестать приманками весь коряжник и не добиться ни одной поклевки либо выудить лишь самого голодного голавля или

окунишку с палец. А в ветреную и прохладную погоду клев может продолжаться и дольше.

Вечером, едва солнце начинает клониться к горизонту, снова выходят на охоту голавли и щуки. В сумерках у берега начинается настоящий разбой – его устраивают жерешки, которые безрассудно хватают любую подвернувшуюся приманку. Но среди них попадаются и стоящие экземпляры.

Уже в темноте охоту начинают судаки. Их всплески слышны до полуночи. Но ловить в «крепком» месте да еще в кромешной тьме отважится далеко не каждый рыболов.

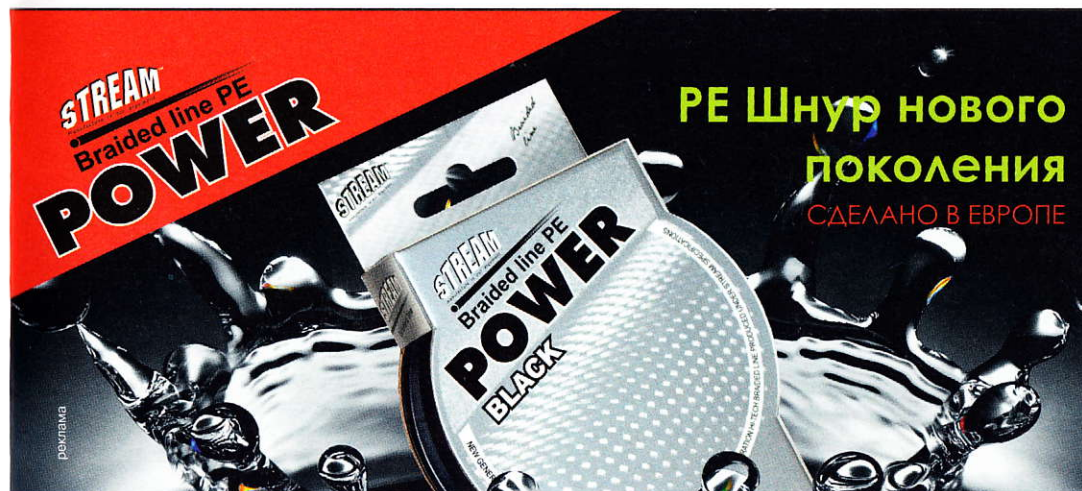
Обитатели коряжника меняются от года к году. Несколько лет назад

на наших постоянных местах 80% улова составляли голавли весом до 1 кг. В иные дни они клевали так отчаянно и безрассудно, что уже не соответствовали своему статусу умной, осторожной и привередливой рыбы, которая очень неохотно отзывается на спиннинговые приманки.

В позапрошлом году в голавлиных угодьях стали попадаться единичные щучки, которых раньше просто не было. А рыбалки прошлого лета показали, что во всех ближайших к нам коряжниках щука потеснила голавля, и половина, а то и большую часть улова теперь составляют пятнистые хищницы. Наверное, несколько лет назад у щуки прошел

удачный нерест, и теперь она медленно, но уверенно отвоевывает себе места обитания. Замечено, что раньше прибрежные коряжники буквально кишели голавлиной молодежью. А сейчас ее просто нет. Похоже, что зубастые торпеды очень неплохо утоляют мелкими голавликами свой немалый аппетит.

Так что ловля в коряжнике полна сюрпризов. Это очень интересная, спортивная рыбалка, которая требует от рыболова хорошей подготовки, собранности и внимания. А при правильном, умелом подходе вознаграждает достойным уловом, запоминающимися трофеями и положительными эмоциями!





Т. РЫЧКА
г. Киев, Украина

К ОБИТАТЕЛЯМ КАМЕННЫХ ДЖУНГЛЕЙ

В этом году весна у нас была ранняя, и все с нетерпением ожидали окончания нерестового запрета. Еще одним фактором, обостряющим рыболовную обстановку, было отсутствие весеннего паводка на Днепре. Все это

заметили – и спиннингисты, и доночники. Ежегодного жора судака и жереха не наблюдалось вовсе, лишь плотва иногда радовала массовыми проходами любителей фидерной ловли. Вся надежда была на ловлю с лодки.

Наконец сложилась подходящая ситуация – проездом в Киеве оказался мой давний друг и напарник по рыбалкам Юрий, а уж со своим ультралайтовым спиннингом и коробочкой с приманками он не расставался, наверное, ни

когда. Узнав о его визите, я с вечера договорился с еще одним своим товарищем – Александром – отправиться втроем на его катере в окрестности города.

Рыбалка среди рабочей недели всегда более привлекательна, нежели в выходные дни. Особенно это заметно в городской черте – большинство прогулочных катеров пришвартованы, рыболовных лодок мало, нет наплыва отдыхающих с палатками по берегам. К тому же синоптики обещали стабильно теплую погоду с умеренным ветром. Единственным очевидным минусом было ограниченное время ловли – в полдень нам предстояло закругляться. Это делало нашу совместную рыбалку похожей на рыболовные соревнования.

С выездом решили не затягивать – прибыли в яхт-клуб еще по темноте. Катер был подготовлен к предстоящему сезону и спущен на воду заблаговременно. Погру-

зив свой рыбацкий скарб и все для перекуса, вышли в Днепр. План на сегодня прост – обловить разведанные с прошлого сезона рабочие точки, основной упор сделать на окуня, судака и голавля.



струе – и сразу следуют мощные поклевки.

То же самое касается и жереха. Не любит этот речной волк медленно текущей, почти стоячей воды. Но вот оживилось течение – и жерех сразу начинает охотиться на

Идем вверх по течению реки. Вода непривычно низкая, течения нет. Это результат работы Вышгородской ГЭС. Бывает, видишь по эхолоту отличную бровку, видишь судака, а рыба не берет ни на что, как будто рот у нее на замок закрыт – не желает он клевать в стоячей воде. Но стоит «проснуться»

малька, аппетит хищника просыпается.

Но из всякого правила бывают исключения. До сих пор помню, как мы с товарищем ловили неплохих окуней – по 800 г – на выходе одного небольшого залива, и они охотно атаковали виброхвост и «колебалку». Но стоило появиться течению, как окуня

будто смыло. Поклевки вмиг прекратились, догнать стаю не удалось.

...Начинает светать, мы приближаемся к заранее выбранному месту – мелководной косе за островом, уходящей в глубину резким обрывом. Спортивного размера окунь – наиболее частый гость на этом мелководье, но сюда часто наведываются и судак с жерехом, а за ними и сом. Бросаем якорь и стравливаем немного якорного троса. Легкий ветерок выносит нашу лодку на нужную позицию.

Для быстрого поиска и определения предпочтений рыбы все вооружились разными приманками: я – поппером, Саша – глубоководным крэнком, Юрий – легким джиггом. Практически с первых забросов окунь проявил себя, атакуя раз за разом «съедобный» силикон от REINS. Чуть хуже обстояло дело с поппером. Окунь не столь охотно выходил за приманкой, как мне бы того хотелось. Крэнк соблазнил на поклевку «горбача», но только одного. В целом же окунь клевал ис-

правно, хотя нам несколько раз пришлось смещаться за мигрирующей стаей.

И все бы ничего, если бы не одно «но»: в Киеве начал цвести тополь, а пух – это настоящий бич не только для аллергиков, но и для рыболовов-спиннингистов. Пучок многочисленных тонких шелковистых волосков, переносящих семя этого дерева, как магнит к железу прилипает к «плетенке». В конце концов на шнуре возникают настоящие «пробки», которые не только мешают нормальному забросу –

TSUMETAJ

ГЛУБИННЫЙ ОХОТНИК

Ušami
Designed for fishes

Глубоководная троллинговая приманка (до 7-10 м) для ловли крупного донного хищника.
Оснащение – OWNER

ОПТОВЫЕ ПРОДАЖИ

Санкт-Петербург: (812) 366-77-77	Москва: (495) 956-95-31	Ростов-на-Дону: (863) 200-38-38	Самара: (846) 927-91-59
Нижний Новгород: (831) 246-55-11			

Единая справочная служба: 8 (800) 100-FISH (3474) Звонок по России бесплатный

ECO FISH
www.profish.ru

вместо того, чтобы отдыхать, постоянно из-за этого злишься.

В нашей ситуации было два выхода – либо снимать пух после каждого заброса, либо уйти от клева. Решили перебраться поближе к мосту в надежде, что там пух нас не достанет.

Вскоре мы уже стояли на якоре, заняв место немного выше моста. На полном выбросе джиг-головка немного не долетала до свай, приземляясь на относительно мелководье.

Стаскивая небольшой твистер на глубину, на очередном подбросе приманки я почувствовал удар и пустоту. Вымотал шнур – флуорокарбонный поводок был срезан. Ясное дело, щука.

На щуку я никак не рассчитывал, скорее был готов к окуню или судаку. Но зубастая и здесь облюбовала места в ожидании легкой добычи. Мы обловили участок приманками со свинцовыми головками,

но, кроме глухих зацепов и случайно влетевшего на тонущий воблер Rigge окуня, ничего не нашли.

Решили встать под самый мост. Наш переход совпал с действиями на ГЭС – там «дали воду». Шум от проезжающих над нашими головами машин был непривычен во время рыбалки,

прекрасное укрытие, отсюда ей удобно делать короткие атаки, экономя энергию в борьбе с речным течением. Но к нему она прибегает только во время возникновения струи. Как только течение сходит на нет, хищник рассредоточивается, исчезая на днепровских просторах.



но это для нас – а вот рыба, судя по всему, его не пугалась. По словам Александра, здесь частенько акваторию патрулируют жерех, окунь и голавль.

Поставив на спиннинги небольшие воблеры и «колебалки», мы начали облавливать сваи моста. Для рыбы они представляют собой

В рыбалке под сваями моста есть еще один важный момент – точный заброс. В идеале спиннингисту следует класть приманку как можно ближе к мостовой опоре. Очень много поклевков происходит как раз в момент приводнения приманки или в самом начале проводки. Особенно любят та-

7111

- Популярная модель для ловли на бойлы
- Заточка Spark Point®

SPARK POINT® CARP

Vanadium steel

Ringed

Reversed

Forged

	Box 1000 (T2)	Bag 10 (D4)
BN - Black Nickel	●	●



➔

ПОКРЫТИЯ VMC®

Для каждого условия ловли рыбы требуются своя коррозионная стойкость крючков. Вы можете с легкостью положиться на покрытия VMC®, если Вам требуется прочность, долговечность и отличный результат на протяжении того времени, которое Вам нужно. Большое количество покрытий позволит Вам ловить рыбу в любой воде.

Новое покрытие PTFE увеличивает скорость проникновения на 50%.

NT - PTFE
NEW

ЭКСТРЕМАЛЬНЫЕ УСЛОВИЯ

- PS - Permasteel®

1000+ часов!

МОРСКАЯ ВОДА

- BN - Black Nickel
- OB - Onyx Black
- TI - Tin
- TR - Tin Red

ПРЕСНАЯ ВОДА

- BK - Black
- BL - Blue
- RD - Red
- BZ - Bronze
- GO - Gold
- NI - Nickel

Совершенное коррозионностойкое покрытие, эксклюзивно от VMC®.

Секретная формула Permasteel® от VMC® создает 100% защитное покрытие, сохраняет жало острым и предотвращает коррозию в экстремальных условиях более 1000 часов.

Идеальное соотношение толщины покрытия и остроты жала обеспечивает отличную коррозионную стойкость и максимальную производительность.

Покрытия из олова Tin и Tin Red особенно рекомендуются во время морской рыбалки, связанной с большими сопротивлениями, например, троллинга.

Такие цветные крючки получают путем нанесения лака, создавая слой на поверхности высокоуглеродистой или ванадиевой стали, который сохраняет остроту жала.

Шкала коррозионной стойкости основана на тестах, проведенных в максимально агрессивной среде.

При ловле в пресной воде эти крючки остаются максимально острыми и прочными.

<http://www.facebook.com/rapalaru>

Наш канал на YouTube
<http://www.youtube.com/user/RapalaRussia>

Nor**mark**®

ЭКСКЛЮЗИВНЫЙ ОПТОВЫЙ ДИСТРИБЬЮТОР

www.normark.ru

www.normark.by

www.normark.kz

кую подачу голавль и жерех.

Конечно, и здесь бывают поводы для досады. Ювелирные забросы получаются не всегда, и это сильно укорачивает жизнь пластиковых воблеров – то лопасть отлетит, то трещина появится,

мируется ее тело, но блесна все равно продолжают работать. После дня интенсивной рыбалки любая приманка приходит в негодность, но если сравнить цену на воблеры и «колебалки», выбор останется за железом.

эхолот нового поколения LOWRANCE HDS-8 Gen2. После обычного двухлучевого эхолота новый картплоттер полностью изменил наши представления о том, что творится под водой. Завалы коряжника, затопленные баржи, бровки с

бы здесь всегда много, особенно весной. Движение воды в Днепре заставляет двигаться и ее, а на выходе из канала малька поджидает вездесущий окунь.

Выставив лодку на глубине, начинаем просту-



живать ракушечную бровку «съедобным» и обычным силиконом. Одной из лучших приманок оказался MANN'S Predator 35 в бело-черном исполнении. Окунь клевал на джиг резво и

жадно, так что уж здесь-то мы душу отвели. Жаль, продолжалось это не так долго, как того хотелось, постепенно окунь начал мельчать, а вскоре полосатые и вовсе перестали обращать

внимание на наши приманки.

Решили перебраться на участок ниже по течению – им стало каменистое плато рядом с русловой бровкой. На глубине 1,5-2 м изредка

встречались небольшие приямки, дно слегка заросло. Время близится к 9 часам утра, начинает припекать солнышко. Специальная рыболовная одежда и бейсболки спасают от обгорания.



ся, что быстро приводит к проникновению воды в корпусе приманки.

Несколько веселее дела обстоят с колеблющимися блеснами класса «ультралайт». Они замечательно ловят как белую, так и хищную рыбу – и при этом намного лучше «держат удар». Попадешь «колебалкой» в опору моста – лакокрасочное покрытие частично облетит, дефор-

Первые забросы сразу показали, что рыба здесь есть – тычки отчетливо передавались в руку чуточной снастью. Клевали некрупные окуни, снова проявила себя щука, атаковав воблер от RAPALA. Но нам так хочется половить голавлей, а их тут совсем не видно. Снова снимаемся с якоря и отправляемся на поиски рыбных мест. Помогает нам в этом

ракушечником приобретают реальные очертания на экране. Именно с помощью этого эхолота мы и нашли следующую уловистую точку – бровку на выходе из Русановского канала.

Сам канал построен в 60-е годы прошлого столетия. Его длина 2,7 км, ширина 40 м, а глубина 3-4 м. Это одно из любимых мест фидеристов в Киеве, белой ры-

Рыболовная база «Черкасова»

Рекордная рыбалка на Рыбинском водохранилище круглый год!

Вы можете поймать щуку весом более 10 кг и окуня за 2,5 кг!..

База «Черкасова» расположена в Брейтовском районе Ярославской обл., на берегу Рыбинского моря. В ее окрестностях – изобилие островов, заливов, разнообразные глубины, бровки, затопленные русла, ямы, коряжники. Здесь ловятся более 40 видов волжских пресноводных рыб, и благодаря отличной кормовой базе водохранилища рыба нагуливает просто небывалый вес.

Это прекрасное место для семейного отдыха или небольшой компанией, в отпуске или просто в выходные – вас ждут двухместные номера со всеми удобствами, баня с бассейном и т.д. Снегоходы, катера, катер на воздушной подушке, егерское сопровождение. Доступные цены.

Максимальный комфорт – в любое время года!



Все подробности по тел.:

89150808003

89154969669

89857610711

www.fish76.com

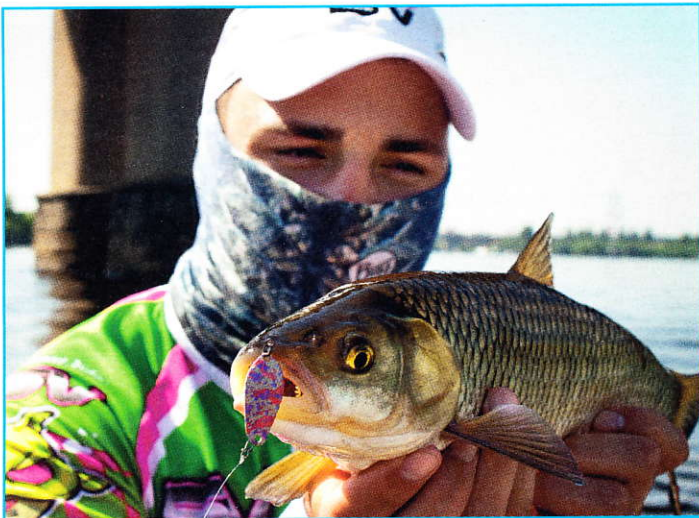
89150808003@mail.ru

Мои напарники вооружаются воблерами-крэнками, я решаю экспериментировать с новыми расцветками микро-«колебалок». В таких местах наиболее результативен заброс перпендикулярно течению и медленная монотонная проводка с остановками.

И вот оно – со второй проводки на блесну «Кокетка» позарился упитанный голавль! Поклевка классическая – сильный удар, визг фрикциона, забранные со шпули несколько метров шнура 6 lb и согнутое в дугу удище. Рыба сражалась отчаянно, просто так сдаваться не соби-

раться, такого размера язь не часто встречается в уловах на Днепре, да еще и в черте города.

Правильно отрегулированная снасть и грамотные действия рыбака привели к победе. Мы едва успели сделать несколько снимков, как рыба пришла в себя и



рвалась, несколько раз подходила к лодке, но все никак не давалась.

Пришлось немало потрудиться, прежде чем я взял рыбу в руки и сделал несколько фото, а затем отпустил ее в днепровские воды.

Следующая поклевка произошла у Александра, и была она решительная и мощная. Огромный язь атаковал его JACKALL Chubby. При-

строила в лодке настоящий цирк. Она тоже обрела вполне заслуженную свободу.

Язь и голавль клевали вперемежку, эти хищники отлично уживаются на одной территории. Активность рыбы сменялась периодами короткого затишья, но затем снова происходили жадные поклевки. Главным условием была смена приманок, но не

самых моделей, а скорее расцветки. Сложилось впечатление, что рыба оказывала предпочтительные определенным цветам, но после нескольких поклевков теряла к ним всякий интерес. Однако стоило поставить ту же приманку, но другой расцветки, как

тут же находился еще один голодный голавль или язь.

За активным клевом время пролетело быстро, пора сворачиваться. По дороге к причалу решили еще раз бросить якорь на приглянувшемся глазу месте. Вроде ничего особенного – ни коряг, ни отчетливой бровки, лишь дно в виде стиральной доски. Наше внимание привлекло

АБСОЛЮТНЫЙ КОМФОРТ

Товары для туризма

NOREIN
ultimate comfort*



РЫБОЛОВ
РОССИЯ *сервис*

оптовая и розничная торговля
рыболов-сервис.рф
www.salmoreu.com

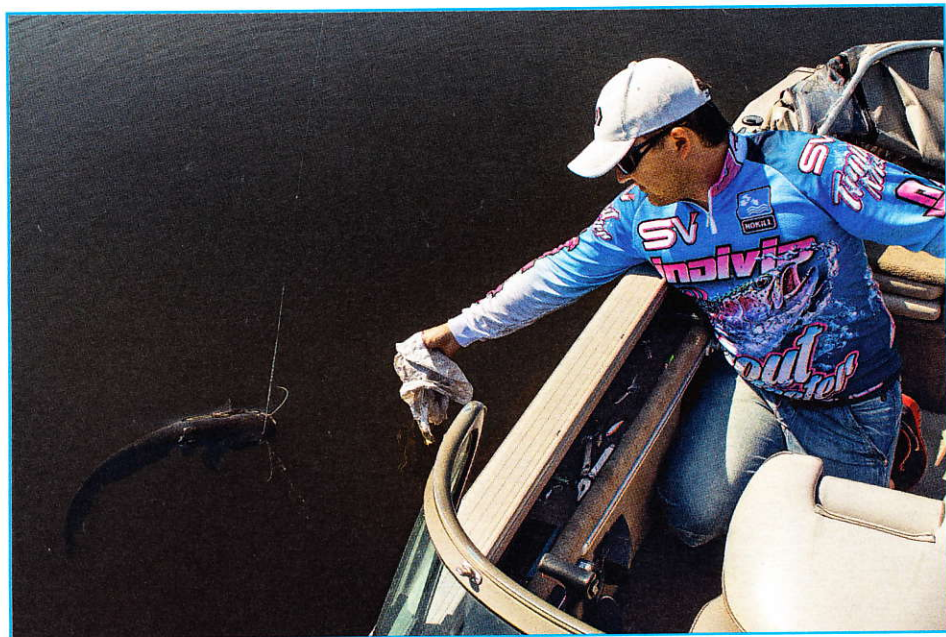
множество мелких бургов. Быстро обловить трехметровую глубину мы с Юрием решили посредством джига, Александр для чистоты эксперимента взял микро-«колебалку» Panic.

Первые проводки не дали результатов, мы даже подумали, что место

катная снасть буквально скрутилась. Мы с Юрием поспешили вымотать свои снасти, чтобы не мешать нашему товарищу вываживать рыбу. А та как будто точно знала, куда нужно плыть, чтобы освободиться от крючка. Но все же силы покидали ее, вскоре на

Да, добыча, пожалуй, из ясельной группы, но сопротивлялся малыш, как истинный боец, и ведь был пойман на ультралайтовую снасть. Конечно, мы отпустили его восвояси.

Такой увлекательной рыбалки в городской черте мы, признаться, не



пустовало, но то, что произошло минутой позже, заставило нашу компанию воздержаться от такого преждевременного вывода.

...Зазвучал фрикционный тормоз, у Саши на паузе произошла поклевка. Вроде ничего особенного, но тут дели-

поверхности воды начали появляться пузыри. Наши догадки подтвердились с появлением слизи на шнуре, все говорило о поклевке сома, которого через мгновение нам удалось увидеть у своей лодки. Аккуратно взяли ее за нижнюю челюсть.

ожидали. Но Днепр оказался к нам щедр.

Из этой поездки мы сделали для себя несколько важных выводов:

Во-первых, надо постоянно перемещаться водоему. Рыбу в большой реке нужно искать – если ее нет в малень-

ком заливе, значит, она есть на большой воде. К тому же хищник, как и белая рыба, постоянно перемещается по акватории.

Во-вторых, надо постоянно учитывать течение на Днепре – это ключевой фактор. Хотя он трактуется разными

ведь это к лучшему, иначе весь Киев выходил бы на воду по графику.

В-третьих, чрезвычайно полезен эхолот. Один знаменитый спортсмен на вопрос, можно ли выступать на соревнованиях мирового класса без современного эхолота, ответил

тально примечательного места. В принципе, рыболов не должен делать заброс дальше 30 м от лодки (если речь не идет о ловле жереха).

В-пятых, при такой командной рыбалке слаженность действий составляет особое удовольствие. Понимающий



рыболовами по-разному, мы склоняемся к мнению, что воздействие его скорее позитивно. Рыба на струе активизируется. Никакой закономерности в спуске воды мы не вывели. Шлюзы открываются и закрываются по непонятному для рыболова алгоритму. Но

примерно следующее: «Выступать можно, победить – нет!». Да, много перспективных точек находится под днищем лодки, но без эхолота мы можем никогда о них не узнать.

В-четвертых, важно умение правильно выставить лодку относи-

компаньон всегда вовремя подаст подсачек, корнцанг или поднимет якорь, если на крючок сядет крупная рыба, сделает несколько снимков на память.

Надеемся, что следующие наши выезды будут не менее интересными.

Три года назад была опубликована моя статья о ловле леща фидером*. С тех пор кое-что изменилось.

Раньше рядом с моим любимым местом ловли стоял земснаряд, и на дне не было даже намека на ил. Карась того места избегал. Теперь бере-

*См. «Рыболов» №8/2011.

га заметно обвалились, дно несколько заилилось, и периодически стал попадаться карась, который мне совершенно не нужен, моя цель – лещ. В результате я стал думать, как же отсечь карася при ловле леща, рыбца, шемаи и т.д.

И в результате эта селективная ловля мне

стала удаваться. Расскажу, каким образом я действовал. Может быть, вам это тоже пригодится.

Карась очень любит запахи жмыха и семян подсолнечника, аниса. Лещ их тоже жалуется, но из-за того, что карась мешает ловле, пришлось отказаться от этих доба-

вок. Теперь моя прикормка не содержит жмыха.

Карась любит и червей, поэтому я почти отказался от их использования. Как-то раз провел эксперимент: прикормил два места в 5 м одно от другого – одно рубленным червем, другое хлебом и перловкой.

Рыбачил на удочку. Там, где были черви, ловился лишь карась, и похоже было, что он сбежался со всей округи. А там, где прикармливал хлебом, ловились тарань и густера. Зачем ловить карася, когда в наших местах есть лещ, тарань, рыбец, густера, язь, шемай, сельдь и уклейка? Он, по

моему мнению, всем им уступает по вкусовым качествам.

Донские рыболовы, признаться, эту рыбу не жалуют, как только не ругают – а все из-за того, что он буквально заполнил местные водоемы, вытесняя ценную или просто более востребованную у нас рыбу. «Душман» этот невероятно вынослив, живуч и воистину вездесущ. Москвичи активно ругают ротана – это они не знакомы с донским «гибридом», способным испортить любую многообещающую рыбалку. Ротану до него далеко...

Избавиться от нежелательных поклевки карася трудно, но можно хотя бы свести их к минимуму. Вот, например, тарань – она держится ближе к берегу на небольшой глубине рядом с карасем. Я обратил внимание, что она не жметя ко дну, а идет в толще воды. Крючок с приманкой я держу примерно в полуметре от дна и в зависимости от клева корректирую спуск. Точно так же ловлю тарань на Дону только с лодки или причала.

При ловле тарани не пользуюсь донной при-

КАК ПРИ ЛОВЛЕ ЛЕЩА ОТСЕЧЬ КАРАСЯ

Р.КОТЕНКО
г.Батайск, Ростовская обл.



кормкой. На течении использую кормушку – кусок малявочной сетки закрепил на шнуре в полуметре выше грузила. Часто ловлю совсем без прикормки, тарани в Дону много и есть она почти везде.

Совсем другая тактика и другие снасти нужны при ловле леща или рыбца. Эти рыбы держатся вдали от берега на больших глубинах и сильном течении. Но как только забрасываешь донку, ее атакуют «карась» и бычок. И тут рыболова спасают знание повадок рыб и смекалка.

При ловле рыбца нужен длинный поводок. Ленивый «гибрид» жметса ко дну и не станет гоняться за приманкой, мечущейся на течении. Сильного течения карась избегает, особенно если дно твердое, а рыбец именно такие места и любит.

С лещом немного сложнее – он не столь шустрый, как рыбец. Но и тут есть способ его поймать. Берется спиннинг, оборудованный выше концевой грузила



крепится отводной поводок, а еще на полметра выше – второй. Такой снастью можно отлично половить леща, а часто и рыбца с густерой и с лодки, и с причала, и с ростовской набережной. С берега же замучают

«гибрид» и бычок, лещ будет редок.

Весь смысл этой снасти – в подъеме крючков повыше от дна. Лещ идет в толще воды, карась буквально ползает по дну. Мне при такой лов-

ле лещ чаще попадался на верхний крючок.

На сеledочную снасть карась попадаетса очень редко, поэтому к ней тоже целесообразно прибегать.

Что касается ночной ловли карася, то хотя

мне и приходилось читать об этом, но мой опыт говорит о том, что в это время карась не активен. Летом прошлого года из-за жары и засилья купальщиков нам с другом пришлось перейти на ночную рыбалку. За все лето поймали лишь трех карасей, да и то еще по светлому и при слишком ближних забросах.

В качестве приманки при ловле леща, тарани, рыбца и т.д. использую опарыша и мясо моллюсков. Прикормка состоит из сухарей, перловки и пшенки с добавкой ванили или мятных капель. Неплохо показали себя покупные прикормки с запахами клубники, малины, шоколада и меда.

Во время дневной рыбалки на Маныче и

Койсуге мы заметили, что клев разных рыб происходит по некоему расписанию. Первым, часто еще по темноте, ловится лещ, затем активизируются тарань и густера, ближе к обеду оживает карась. Я обычно ловлю до первых поклевки карася, а потом уезжаю домой.

Кстати, я обратил внимание на некий довольно-таки неожиданный положительный эффект от засилья сетей. В основном туда заходит карась, а вот лещ, рыбец и сазан сети каким-то образом обходят. И в результате в реке Койсуг, что протекает возле моего родного Батайска, лещ постепенно восстанавливает утраченные позиции.



РЕКЛАМА

Интернет-магазин товаров для рыбалки, туризма, кемпинга

www.Kitolov.ru

8 (800) 333-51-12
kitolov@inbox.ru

Рыболовные костюмы, ледобуры, кубические палатки, сани

127273, г. Москва, Сигнальный проезд, д. 16, стр. 27
Доставка по всей России

КАТАЛОГ «ВСЕГДА С ПРИРОДОЙ»

Высылаем почтой товары более 10 тысяч наименований для рыбалки и охоты.

Каталог – бесплатно. Вложите свой конверт. 117513, Москва, В-513, а/я 66-р тел.: (495) 724-62-13 www.kwsp.ru



Удочки, катушки из поликарбоната

www.prm67.ru
smolprm@mail.ru

СДЕЛАНО В РОССИИ



реклама



Удочка

патент № 125817

№1

Джиг-приманки и воблеры в последнее время сильно потеснили из наших спиннинговых коробок старое доброе «железо». Но без него иногда просто не обойтись, особенно без «вертушек» и прочих приманок, имеющих в своей конструкции какой-либо вращающийся элемент. Вот об этих с виду незатейливых устройствах и хотелось бы поговорить сегодня, в особенности об их нюансах.

Начнем со ставших уже классикой вращающихся блесен, в обиходе называемых «вертушками» и «вращалками». Они уже столь долго служат спиннингистам, что те давно провели определенную типизацию, в соответствии с которой сразу можно сказать, о каких именно «вертушках» идет речь.

П. КОНОПЛЕВ
п. Батово,
Ленинградская обл

ЛОВИТЬ НА ВСЕ, ЧТО ВЕРТИТСЯ

Эталоном послужили изделия компании MEPPS, поэтому и основные термины в обозначении типов блесен и форм их лепестков взяты большей частью из ее каталогов, например, деление лепестков по размерам (от №00 до №5) и по форме лепестка (Long вращаются под углом около 30°; Comet – 45° и Aglia – 60°). Даже выбирая «вертушки» других производителей, мы все равно ориентируемся на «мепсовскую шкалу» для собственного удобства.

Впрочем, далеко не все производители выпускают «вертушки» с лепестками, как у MEPPS, исключений достаточно – например, американские блесны с лепестками формы «Колорадо».

Немалое количество блесен и все обладают совершенно оригинальными формами, и размеры у них свои. Это, прежде всего, старая шведская классика от MYRAN или, скажем, переднеогруженные от все того же MEPPS и BLUE FOX (фото 1).



1

Есть еще «вертушки» класса «инлайн», отличающиеся своим особенным конструктивом – они не имеют дужек (хомутиков). В качестве примера можно привести блесны XD от той



2

же MEPPS, а также целую линейку «вертушек» от PANTHER MARTIN (фото 2).

Вращающиеся блесны изготавливают для ловли в самых разных условиях.

Для ловли на сильном течении устанавливаются более тяжелые сердечники, например, MEPPS Hard Long. У переднеогруженных «вертушек» сердечника вообще нет, а вместо него стоит грузило-головка, что позволяет ловить ими у дна, используя ступенчатую проводку.

Лепесток блесны MEPPS Lusox, например, легко заводится и работает под углом 20-25° не только на проводке, но и при падении на паузе и при рывке приманки вверх – в этом и заключена главная идея создания «вертушек» такой конструкции. Кроме того, если грузило-головку снять, то получится отличная приманка для ловли в поверхностном слое воды, над травяным ковром.

Вращающиеся блесны могут перекручивать леску. Бороться с этим можно по-разному. Один из вариантов – передняя огрузка, другой – сердечник со смещенным центром тяжести, чаще всего в форме рыбки (фото 3). У блесен фирмы SAVAGE GEAR сердечник состоит из несколь-



3

ких шариков, один из которых крупнее прочих, изготовлен из вольфрама и просверлен со смещением. У «вертушек» красноярской фирмы WATER BEETLE сердечник симметричен относительно оси, но центр тяжести смещен благодаря внутренней полости (фото 4). У американской «вращалки» EPPINGER Osprey Notangle противозакручивающее устройство заключается в простом отгибе осевой проволоки под углом 45°.



4

Если же приманка не имеет защиты от перекручивания лески, но рыбу ловит хорошо, то мы всегда можем поставить вертлюжок. Только располагать его надо обязательно ближе к приманке, а не с другой стороны поводка, иначе толку от него не будет! И не ставьте вертлюжок неизвестного происхождения – не стоит рисковать приманкой, да и трофеем тоже.

Теперь немного о крючках на вращающихся блеснах.

Оснащение «вертушечных» тройников дополнительными средствами,

часто называемых украшениями, тоже приносит свою пользу. В некоторых водоемах хариус и форель положительно относятся к мушкам из перьев. Щука же скорее реагирует на увеличение общего объема приманки, причем это может быть не только мушка, но и силиконовый хвост

твистера, или даже «глаз» на тройнике, представленный с зимнего балансира. Впрочем, есть и такие «вертушки», которые обору-



5

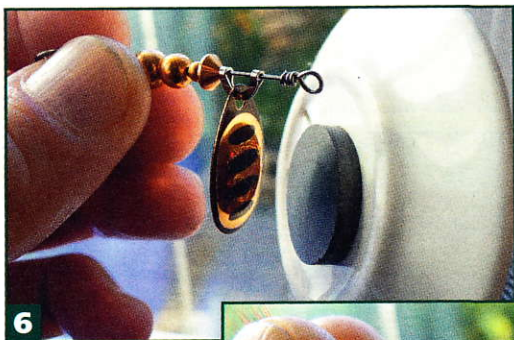
дованы глазками изначально (фото 5: блесны поменьше – с глазками от балансира, побольше – с фирменными глазками).

Мушки на тройнике монтируются разных размеров. Крупные, из меха с хвоста оленя, лося или крупного рогатого скота, под водой распушаются, придавая приманке больший объем и

в какой-то степени прикрывая крючок от травы и даже иногда спасают от зацепов.

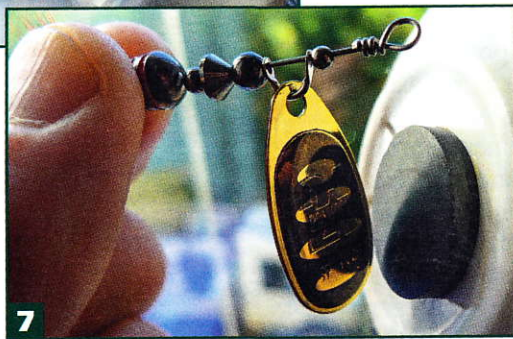
Так отчего же одни блесны ловят лучше, а другие хуже? Зачастую две на вид одинаковые блесны разных фирм-производителей показывают абсолютно разные результаты.

Проведем небольшую экспертизу. Нужно сравнить материалы лепестков, их толщину, форму и изгиб. Затем сравнить толщину проволоки и конструкцию, формы дужек, на которых вращаются лепестки.



6

У хорошей «вертушки» лепесток обычно изготовлен из латуни (проверить можно с помощью магнита (фото 6-7), в меру тонок,



7

проштампован ровно и аккуратно, нержавеющая проволока оси упругая, достаточно жесткая. Дужки ровные, без зазубрин и перекосов. Конструктивно дужки бывают разные, наиболее удачные – из сплюснутых шайб, они меньше наматывают на себя во-

доросли при проводке за счет своих более обтекаемых форм.

Лепесток из излишне толстого металла будет труднее включаться в работу и чаще сбиваться, излишне тонкий заведется легко, но будет подвержен разного рода травмам. Необходимо некая «золотая середина», причем для разных номеров блесен она разная.

За эталон толщины металла опять же можно взять лепестки от MEPPS. Дужки (хомутики) MEPPS тоже могут служить в качестве образцов.

Некоторые модели «вертушек» разных компаний оснащены весьма полезными приспособлениями, которые помогают быстро заменить крючок. Эти устройства отличаются друг от друга, но в целом заданную функцию выполняют. Блесну с такой системой можно переоснастить прямо на рыбалке достаточно быстро – например, заменить обычный тройник на «украшенный» или на одинарник.

Кроме классических «вертушек» существуют и другие



8



9

приманки, имеющие в своей конструкции вращающийся лепесток: «вертушки»-тандемы с двумя лепестками на одной оси; тейлспиннеры и схожие с ними приманки, в названии которых, как правило, присутствует слово «спиннер»; спиннербейты...

Тандемы отличаются от простых классических вращающихся блесен лишь дополнительным лепестком, насаженным на ту же ось. Они объемнее, тяжелее, создают больше шума при проводке и бывают очень эффективны при ловле активной рыбы.

Тейлспиннеры (фото 8), как правило, представляют собой массивное и увесистое тело в форме рыбки из металла, реже из пластика. Эта рыбка обычно оснащается тройником и лепестком на вертлюжке, который находится в задней части приманки.

Японская приманка DUEL Salt Spinner похожа на тейлспиннер. У нее есть любопытная особенность – лепесток закреплен на дужке посредством заводного кольца (фото 9). Но ведь японцы просто так ничего не делают, да и зачем усложнять процесс сборки

и добавлять элемент в оснащение приманки? Оказывается, подобное крепление лепестка делает его работу более стабильной, а создаваемые колебания – более сильными.

Спиннербейт – странная, на первый взгляд, приманка в виде проволочного «коромысла»: на одном конце лепесток или набор лепестков, на другом – грузило-головка с крючком и силиконовой «юбкой». Понравилась она не всем. Чтобы ее понять и принять, необходимо

освоить не только технику ее заброса (она изрядно парусит), но и разобратся с техникой ее подачи и местами применения.

Поскольку летит спиннербейт не очень далеко и не так точно, как нам бы этого хотелось, пользоваться им лучше в тихую погоду. Лучшими участками для ловли на спиннербейты будут заросли травы с вертикально стоящими в воде стеблями. От хвоща и редкого тростника эти приманки обычно успешно отбиваются.

При прохождении «окон» с чистой водой среди травы даем спиннербейту свободно падать ко дну, при этом его лепесток (или лепестки) будет вращаться. Когда приманка достигнет дна, поднимаем приманку вверх удильцем или подматываем катушку, делая очередную «ступеньку». То есть спиннербейт можно вести не только равномерно, но и ступенчатой проводкой.

Еще можно подавать эту приманку с короткими остановками, при которых ее «юбка» будет на мгновение распускаться, как цветок, а в начале дви-



жения снова складываться. Если разловить заморское чудо не получается, можно заменить его «юбку» на твистер или виброхвост (фото 10), иногда это здорово помогает.

Совсем недавно у фирмы WATER BEETLE появилась приманка Locust («Саранча») с вращающимся лепестком, при проводке у дна чиркающая по грунту (фото 11). На нее ловятся щука, окунь, крупные лососевые (фото 12).

Есть еще группа приманок, у которых вращающимся в воде элементом является какой-либо винт, а не лепесток. Это

всевозможные баззбейты, изделия самоделщиков под общим названием «турбинки» или «пропеллеры» (фото 13), а также девоны, у которых за счет работы лопастей вращается и сам корпус. Девоны по части закручивания лески впереди планеты всей. Даже современные, оснащенные подшипниками изделия компании РБ я предпочитаю оснащать вертлюжками, причем двойными, а лучше тройными.

И под занавес – немного о снасти. За последние лет двадцать многие наши рыболовы всерьез увлеклись «звонкими» удищами из высокомолекулярных графитов. Однако для ловли на «железо» вполне достаточно будет «глухих» спиннин-



гов, куда более скромных по части материала и, соответственно, цены. Но очень редко можно встретить рыболова, у которого есть специальный спиннинг для ловли на классические приманки.

К примеру, для ловли на самые мелкие вращающиеся приманки я уже который год подряд использую MAXIMUS Egoist 76 с тестом до 10 г (фото 14). Этот прекрасный универсальный спиннинг превосходно забрасывает мои самые микроскопические самодельные «вертуш-



ки» и «турбинки» при ловле на микроречках, а запас прочности его изящного бланка достаточен, чтобы противостоять весьма крупной рыбе, которая иногда не прочь атаковать столь маленькую приманку.

Для ловли на небольшие спиннербейты, тейлспиннеры и «вертушки» вплоть до №3 я беру JS Nixx Inshore 76 с тестом до 21 г (фото 15). Он полностью соответ-

ствует своему названию («Береговой»). Он как катапульта буквально выстреливает любой приманкой «за горизонт» без приложения особых усилий, про такие говорят: «кидает сам». Хотя основное предназначение этого спиннинга – джиг-приманки, а во вторую очередь – воблеры, с «вертушками» он справляется не ху-



И еще один спиннинг хотелось бы упомянуть в связи с данной темой, хотя назначение его ограничено прежде всего ловлей на микроджиг из-за специальной «солидовой» вершинки (solid – вклеенная вершинка). Речь о TEAM SALMO Tioga 732MF с тестом 1-8 г (фото 17). Несмотря на целевую направленность этого удилища, я на некоторые рыбалки беру кроме джиг-приманок еще и коробочку «вертушек» от №1 и меньше, а также самодельные микропри-

манки. Дело в том, что Tioga позволяет при необходимости ловить и на очень мелкие «вертушки», при этом дальность заброса благодаря мягкой вклеенной вершинке просто феноменальная.

Теперь немного о катушках. Ничего особенного от катушки для ловли на вращающиеся блесны нам не требуется. Замечу только, что для ловли на сильном течении при проводке «ап-стрим» полезны бывают безынерционные катушки с высоким передаточным числом, обычно порядка 6,2:1. В то же время увеличение передаточного отношения ведет к снижению силовых характеристик катушки. Возникает некая дилемма выбора: либо медленнее, но сильнее, либо быстрее, но «нежнее».

Некоей «золотой серединой» могут стать катушки с увеличенным диаметром шпули, что повышает скорость подмотки при стандартной передаче в пределах 5:1. Пример такой катушки – SALMO Grand Confidence 9130FD (фото 18) с передаточным числом 5,2:1 и диаметром шпули 55 мм при размере 3000!

Новая катушка порадовала меня небольшим весом (245 г) и отличной укладкой шнура. Обе шпули мелкие, при заполнении шнуром Power Phantom Ø0,12 мм в размотке 120 м бэкинг не потребовался, «плетенки» хватало



под самый «козырек». Этот шнур удачно подошел не только для точной намотки на шпулю, но и по своим характеристикам прочности и круглым сечением (плоские шнуры для ловли на «вертушки» лучше не использовать).

Тема «вертушек» слишком обширна, в рамках небольшой статьи она никак не поместится. Но не будем стремиться объять необъятное, главное для нас – помнить, что приманки с вращающимися лепестками не стоит откладывать в дальний ящик, они по-прежнему прекрасно работают, чрезвычайно интересуют рыбу, и ловить на них будет очень и очень интересно. Если сделать удачный выбор...

Дом у Реки – всё для рыбалки и семейного отдыха



Комплексное деревенское хозяйство расположено в живописном месте – на реке Вазузе в Смоленской области, между г. Зубцов и г. Вязьма. Расстояние до Москвы – около 260 км, его можно преодолеть на автомобиле за 2,5 часа. Вы можете арендовать дом на выходные или посуточно, приехав с семьей или друзьями, и прекрасно порыбачить с берега или с лодки, которую можно взять напрокат здесь же – весельную или под мотором.

В чистой воде реки водятся щука, судак, окунь, линь, лещ, плотва. Есть возможность поохотиться.

Вы расположитесь в комфортабельных комнатах, вспомните забытый вкус натуральных продуктов (хозяйство держит домашнюю скотину и птицу), сможете на чистом воздухе своими руками приготовить на углях рыбу, шашлык, барбекю – для этого во дворе есть большой мангал, казан для плова, коптильня.

Чем заняться после рыбалки? В хозяйстве есть русская баня на дровах, бильярд, волейбольная площадка, настольный теннис, для ваших детей – игрушки, дартс, настольные игры.

Клиентов ждет качественное обслуживание. Если Вы хотите, чтобы Вас никто не тревожил во время отдыха, можно воспользоваться самообслуживанием.

С 1 августа можно арендовать 1 койко-место.

Адрес: Россия, Смоленская область, Сычевский район, д. Никитино, д. 1

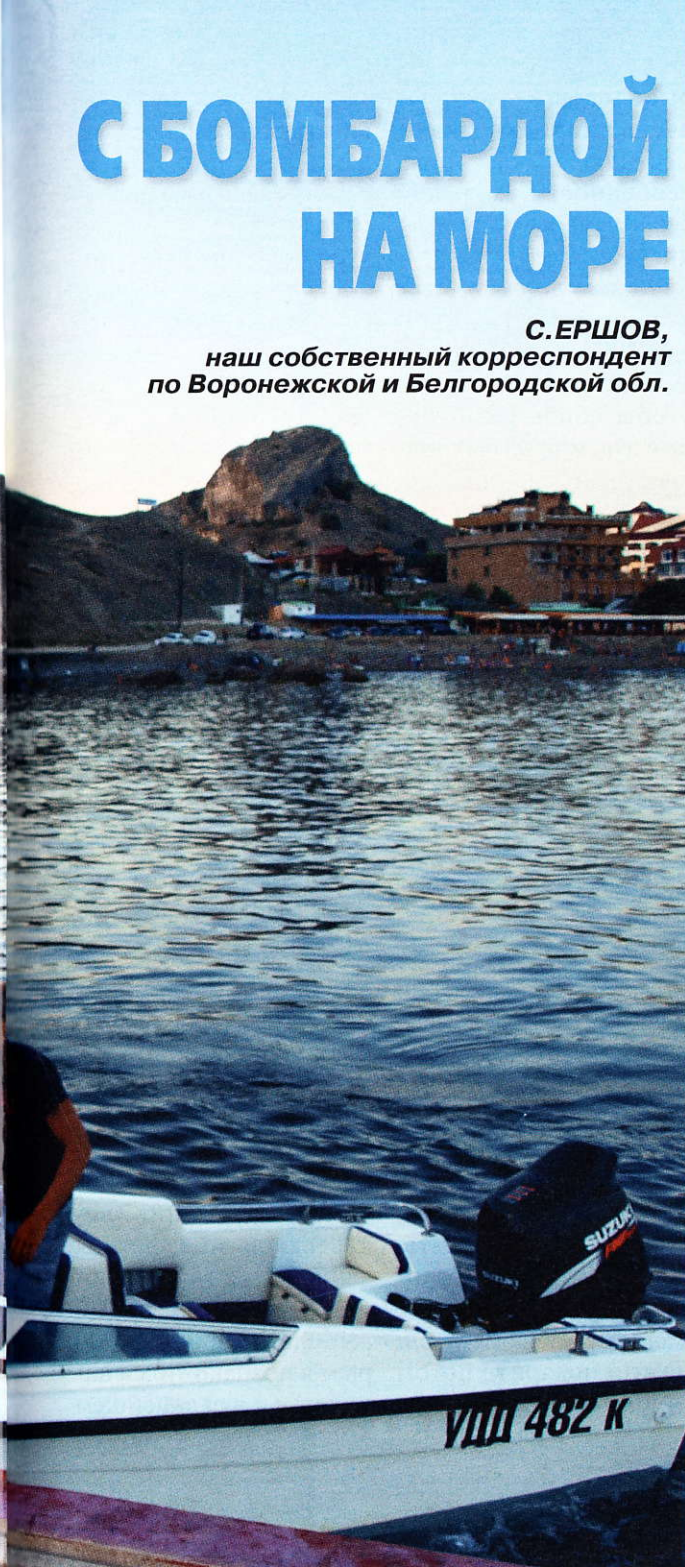
тел.: +7 (925) 045-59-71

www.domyreki.ru e-mail: domyrekivazuza@yandex.ru



С БОМБАРДОЙ НА МОРЕ

С. ЕРШОВ,
наш собственный корреспондент
по Воронежской и Белгородской обл.



Признаться, давно уже хотелось порыбачить на море – большая вода, другая рыба с другими повадками и предпочтениями, другие снасти, другой стиль ловли и т.д. Но раньше во время поездок на побережье какого-либо моря (обычно это были различные курорты) я никогда не брал с собой никаких рыболовных принадлежностей.

В первые же дни шел смотреть, где ловят местные. Их обычно легко отличить от приезжих – они рыбачат исключительно рано утром или поздно вечером, а отдыхающие – в течение всего дня, даже в самое пекло, когда температура на солнце доходит до 40°. Но обычно только от местных жителей можно получить ценную полезную информацию о рыбе, насадках и многом другом.

В прошлом году опять решили провести отпуск на море, но если раньше мы отдыхали на российском побережье, то теперь захотели поехать на крымское, а именно – в г.Судак.

Да, действительно, Крым очень красив...

Но меня опять заинтересовала рыбалка, когда, выйдя на пирс ранним утром, я увидел людей с удочками, сидевших в ожидании поклевки. Подошел к ним, разговорился и не заметил, как прошло почти 2 часа.

И я не смог удержаться – уже на следующий день пошел и купил все необходимое, что нужно было для ловли некрупной морской рыбы. Местные подсказали, что купить и как собрать правильную оснастку. Расскажу обо всем по порядку.

Используемые снасти

Те снасти, которыми мне пришлось ловить, были для меня во многом непривычны: спиннинг довольно грубый, вместо «плетенки» монолеска, длинный поводок из лески небольшого диаметра... Все это, казалось, должно было отразиться на моих результатах не лучшим образом. Но рыба ловилась исправно, поклевки следовали одна за другой. В общем, рыбалка получалась.

И поэтому я понял, как важно было в данном случае прислушаться к советам местных

рыболовов, которые очень хорошо знают местную акваторию, особенности морской береговой рыбалки, специфику снастей.

Каким должно быть удилище? Честно говоря, выбрать себе удочку для нескольких рыбалок, чтобы сбить рыболовный зуд, можно было за просто, но мне, конечно, хотелось купить такую,



которая будет мне верно служить и в дальнейшем, при ловле в пресной воде. Пересмотрев в местных магазинах три десятка удочек, я понял, что этого сделать не получится. Получалось, что придется купить, скажем так, одноразовую удочку, которую не жалко будет сломать или можно подарить потом какому-нибудь начинающему рыболову.

Поговорив с несколькими местными рыболовами на пирсе, я узнал, какая рыба ловится, на что и как, и какая удочка лучше всего подойдет в этом случае. Следовало учесть, что при морской ловле с пирсов и причалов заброс требовался максимально дальний, и поэтому нужно было брать удилище длиной не ме-

нее 2,7 м, то есть в качестве удочки мог выступить любой спиннинг этой или большей длины.

Мой выбор пал на простенький телескопический спиннинг неизвестной мне фирмы длиной 3 м с заявленным тестом до 60 г. Местный рыболов Яков, с которым я познакомился на коротке и в дальнейшем вместе с ним ходил на



Rapala Balsa Xtreme™ JOINTED

Сочетание непревзойденной отзывчивости бальсы с крепостью пластика – серия VX открыла новую эру приманок Rapala.

Представляем Вам новинки 2014 года составные приманки Balsa Xtreme™ JOINTED Shad и JOINTED Minnow. Сердечник из бальсы, внешняя оболочка из пластика защищает корпус приманки от внешних воздействий – приманки обладают оригинальной игрой, привлекательность которой усиливается вибрацией и звуками от разделенного тела приманки.

рыболова

NORmark

ЭКСКЛЮЗИВНЫЙ ОПТОВЫЙ ДИСТРИБЬЮТОР



www.normark.ru



www.normark.by



www.normark.kz

рыбалку даже ночью, утверждал, что снасти с такими характеристиками будут вполне достаточно, чтобы делать хорошие дальние забросы оснастки, о которой мы еще поговорим.

От катушки требовалась большая лесоемкость, и тут мой выбор пал на незатейливую Sobra на трех подшипниках. И надо сказать, что ловить с этой простенькой катушкой было вполне приемлемо даже с учетом того, что до сих пор я использовал только брендовые модели.

Что касается лески, то местные утверждали, что вполне достаточно Ø0,3 мм. Особо крупной рыбы на используемую оснастку не попадет даже в ночное время, а мощности у снасти достаточно для того, что сделать хороший сильный заброс даже 40-граммовой оснастки.

Наиболее специфичной была оснастка. Местные утверждали, что она очень эффективна и с ней можно чувствовать поклевку «в руку». Состояла она из крючка с длинным цевьем примерно №6-10, светонакопительной бусины

диаметром не более 3 мм, поводка длиной около 1,5-1,8 м из лески Ø0,18-0,2 мм, вертлюжка и быстротонущей бомбарды весом около 30 г.

Думаю, многие рыболовы уже догадались, как называется эта оснастка. Правильно, сбирулино. Она действительно очень эффективна, и не только на море, но и на обычных речках, водоемах и даже прудах, при ловле различной рыбы на мушки и другие легчайшие приманки, какие крайне сложно забросить на дальние расстояния без дополнительной огрузки.

Собирается эта оснастка достаточно легко. Продев основную леску через все кольца спиннинга, мы ставим на нее саму бомбарду так, чтобы она висела на леске телом вниз. Затем привязываем к основной леске двойной, а лучше тройной вертлюжок, который будет одновременно являться и стопором для бомбарды, и противозакручивателем. И, кстати, не лишним будет поставить между этим вертлюжком и бомбардой какой-нибудь отбойничек в виде силико-

новой бусины, которая будет предотвращать разбивание узла на вертлюжке при забросах.

После того, как бомбарда установлена, нужно привязать поводок. Отрезаем кусок поводковой лески (около 1,8 м) и привязываем к вертлюжку каким-нибудь узлом, можно даже классической «удавкой». Затем надеваем на леску светонакопительную бусинку и привязываем крючок. В принципе оснастка готова. Если посмотреть на нее сверху вниз, то она будет выглядеть следующим образом: бомбарда, резиновый отбойник, вертлюжок, поводок, фосфоресцирующая бусинка и крючок. Именно такую оснастку мне посоветовал местный рыболов для дневной и ночной ловли, подчеркнув, что она очень эффективна. Его слова в дальнейшем полностью подтвердились, когда я начал ловить.

Насадки

В первый же день я обратил внимание на червя, которого насаживали практически все местные рыболовы. Это морской червь – nereis,

который отличается от привычного нам навозного не только внешне, но и по внутреннему строению. Если обычный навозник держится на крючке довольно долго и тело у него достаточно упругое и жесткое, то морской червь мягкий, ломкий и имеет своеобразные ворсинки на теле, чем очень напоминает гусеницу. Но имен-



но этот червь, по мнению многих рыболовов, является одной из самых лучших насадок для ловли морской рыбы.

Признаюсь, я не стал придерживаться этого мнения и купил в магазине обычного навозного червя, который не только дешевле, но и намного лучше держится при сильных забросах на

крючке. И не пожалел – морская рыба им тоже охотно питается, особенно в ночное время.

Итак, снасть собрана, наживка есть, осталось отправиться на рыбалку.

Забросы и проводки

В принципе, ничего сложного в том, чтобы забросить оснастку, нет. Откинул дужку на катушке, придержал леску пальцем, забросил. Оснастка приводнилась, утонула... Вроде можно делать проводку, но...

Это на первый взгляд все кажется просто. Оказалось, что заброс нужен очень точный, тем более в ночное время, а сделать это в условиях плохой видимости трудно. Как мне подсказал новый знакомый,

лучше всего делать заброс под скалы, которые возвышались над морем. И пока я тренировался забрасывать свою снасть, он успешно ловил разную рыбу. Ведь он местный...

Конечно, не обошлось без потерь – за время тренировки я разбил одну бомбарду, попав ею в скалу. Ну ниче-



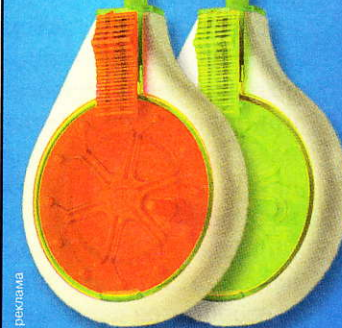
«Маэстро»

безосевая
«Балалайка»

smolpm@mail.ru
pm67.ru
(4812) 65-55-29
г. Смоленск



СДЕЛАНО
В
РОССИИ



патент № 133689

Приглашаем
на выставку ОИРР

с 12 по 15 сентября 2014 года.
ВВЦ павильон 75, зона А.

го, в запасе были еще. Поняв через некоторое время, как правильно и с какой силой нужно кидать, я приступил к самой ловле.

Хотя мне объяснили, какие проводки использовать, я стал экспериментировать и понял, что даже на море очень хорошо работают некоторые пресноводные проводки, а именно stop and go и классический твичинг.

Дословный перевод слов stop and go – «стой и иди», но рыболовы понимают это как «пауза и подмотка». И эта проводка оказалась чрезвычайно результативной.

После заброса я давал оснастке опуститься на дно (хотя иногда это приводило к обрыву поводков, которые то и дело цеплялись за водоросли и рифы), затем сразу же делал 4-6 оборотов катушкой, чтобы приподнять оснастку над дном, и выдерживал паузу, чтобы она опять начинала падать.

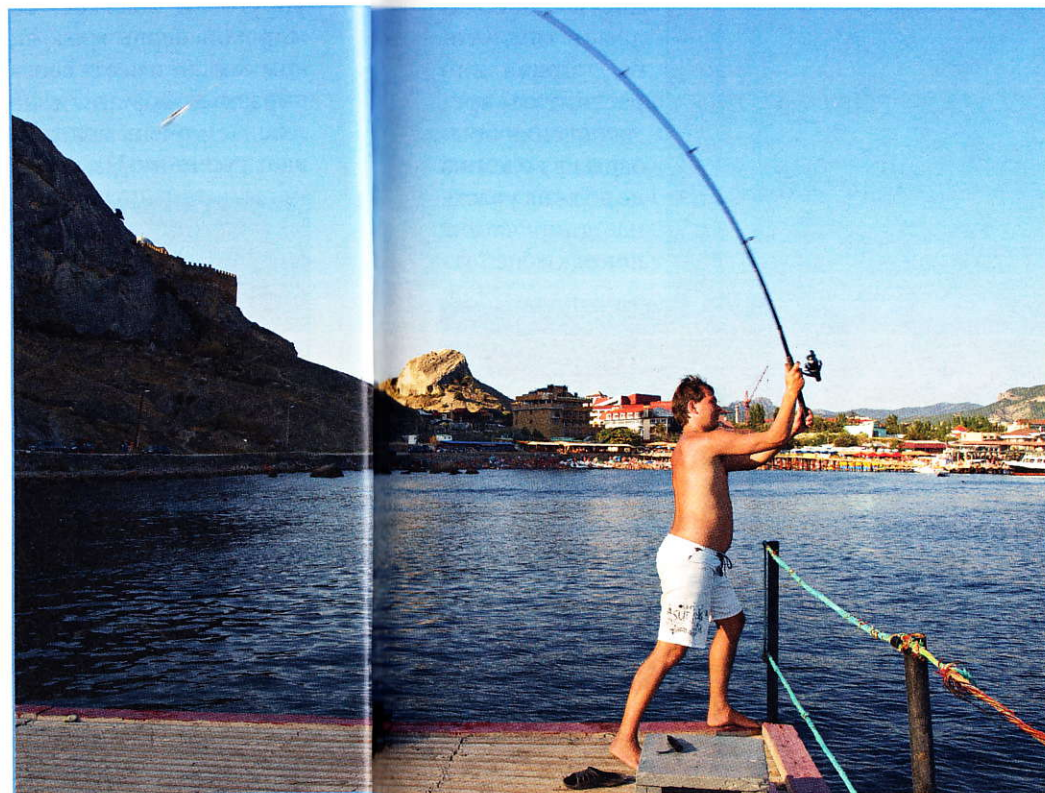
Что в результате получалось? Во время первых оборотов наша бомбарда отрывалась от дна и поднимала за собой поводок с насадкой, а во время паузы все про-

исходило ровно наоборот – бомбарда тонула, и поводок вслед за ней тоже тонул. Можно сказать, что получалась волнообразная проводка, которая очень хорошо работала в разное время суток. Но поклевки рыбы (а ночью зачастую клевали сарган и горбыль) происходили на очередной подмотке сразу после паузы. Это первый результативный способ проводки.

Второй – так называемый твичинг – работал еще лучше, особенно в ночное время. После заброса я также давал утонуть всей оснастке, а когда она опускалась до дна, выполнял несколько оборотов катушкой, чтобы оснастка приподнялась. Затем начинал делать небольшие кистевые рывочки удилищем так, чтобы насадка постоянно хаотично двигалась. Именно в это время и следовала поклевка, которая выражалась в остановке оснастки и несильных толчках, хорошо ощущаемых рукой: рыба пыталась остановить и заглотить насадку.

Тут важно не дать рыбе попросту откусить хвостик червя, который

надо надевать на крючок целиком – часть его обычно свисает ниже крючка. Поэтому как только я чувствовался первый толчок, означающий явный интерес рыбы к насадке, то вы-



держивал небольшую паузу и начинал делать медленную равномерную подмотку. И если чувствовал уверенное сопротивление, то сразу подсекал.

Естественно, если рыба была уже на крюч-

ке, то я ее вытаскивал, а если подсечка была сделана вхолостую (что, кстати, тоже случалось), то я давал упасть всей оснастке на дно и начинал делать проводку заново. Так что во время

рылом приостанавливает (щиплет) насадку, но не заглатывает ее некоторое время. Кстати, подсечь эту рыбу довольно сложно, но мне удалось перехитрить ее...

подсечки никогда не стоит торопиться – нужно дать рыбе время и возможность хорошо заглотить насадку и только потом пытаться подсечь. Особенно это касается саргана, котелый своим длинным

Места и время ловли

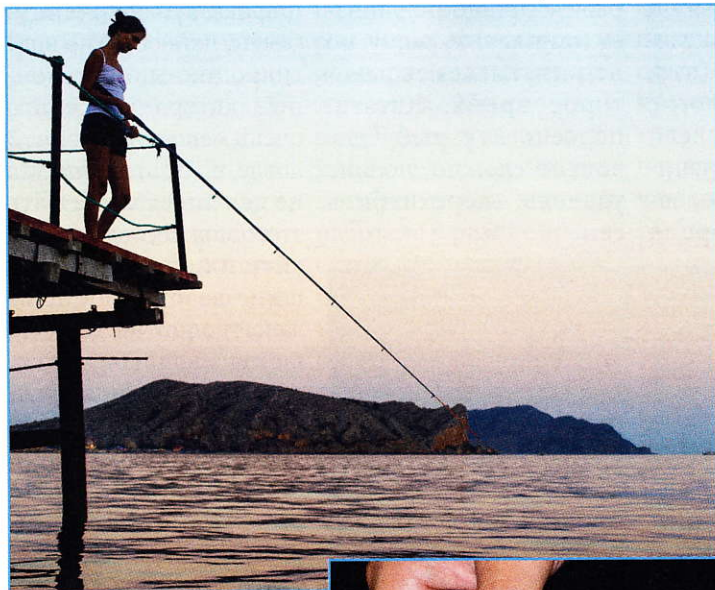
Причалы, пирсы и небольшие прибрежные возвышенности – классические места для ловли в любое время суток.

Если говорить об утренней или дневной ловле, то тут есть своя спе-

цифика: купающиеся туристы, летающие по воде гидроциклы, прогулочные катера – все это очень мешает спокойной ловле, но от этого никуда не денешься. Избежать этого можно, только если уйти или уехать на машине за пределы пляжей, где нет ни пирсов, ни купальщиков, ни катеров с гидроциклами...

Но если все же приходится рыбачить в «суетных» местах, что можно поймать днем? В первую очередь это зеленушка и мелкая ставридка, они ловятся очень хорошо. Но если для того, чтобы поймать ставридку, нужно закидывать оснастку как можно дальше от пирса, то зеленушки стоят прямо под сваями. Стоит только опустить насадку в воду, как они уже атакуют ее целой стаей.

Но эта рыба явно не в почете у местных рыболовов, они считают ее сорной, поэтому стараются закинуть свои удочки подальше. Мне, признаюсь, после поимки пяти таких рыбок стало тоже неинтересно, и я переключился на дальнюю ловлю. Буквально на первых же проводках стала ловить-



ся средняя по размеру ставрида, а через некоторое время попало несколько сарганов.

Во время дневной ловли нужно постоянно быть начеку, следить за движением на воде, чтобы катера не обрезали своим винтом леску.

Если есть желание половить «сорную рыбу», то дальние забросы и не требуются. Опустив свою насадку недалеко от пирса – и можешь сразу же почувствовать поклевку зеленушки или морского бычка. Более желанная и уважаемая рыба стоит вдалеке, поэтому и заброс в этом случае требуется сильный и дальний.



В ночное время все обстоит иначе. Вода становится спокойной, муть, которую подняли отдыхающие, оседает, рыба подходит ближе к берегу и кормится более охотно, нежели в дневное время.

Но и в ночной ловле есть свои сложности. С одной из них я столкнулся в первый же вечер, когда нужно было при

минимальном освещении попадать как можно ближе к скалам, возле которых скопилась рыба.

Другая сложность заключалась в том, чтобы правильно рассчитать время падения бомбарды в воде: она не должна упасть на дно, чтобы поводки не от-

рывались почти на каждом забросе. Но полчаса тренировок – и все стало получаться.

Бомбарда в деле

В один из вечеров мне довелось понаблюдать, как ловят с берега спиннингом на классические приманки: мелкий джиг, небольшие воблеры и т.д. Но с бомбардой я никого не ви-

дел. Честно говоря, меня это немного смутило, ведь те местные, с которыми я говорил, в один голос утверждали, что сбирулино – очень уловистая снасть.

Однако все мои сомнения через час развеялись, когда я вытащил первого неплохого саргана. Затем на классическом твичинге попался хороший горбыль, даже ставридка охотно брала возле самого пирса, где был включен прожектор. Ее столько собралось на освещенном месте!..

Мой новый знакомый продолжал ловить исключительно на донную снасть (грузило с несколькими крючками), ему попадались бычки, горбыли, морские налимы, ежи и т.д. В качестве насадки он использовал кусочки барабульки, которую успел наловить за светло на те же донки, используя червя.

Была у него одна хорошая поклевка крупной рыбы, которую он так и не смог вытащить за 15 минут борьбы. Кого он держал на крючке – так и осталось загадкой. Зато на ближайšie 40 минут у нас нашлась тема для разговора...

Он рассказал, какую самую крупную рыбу ловил с этого пирса, я ему – о том, какую рыбу ловил в пресных водоемах, на Волге и т.д.

Полезные мелочи для ночной ловли

Есть вещи, которые желательно иметь во время ночной рыбалки, и ими лучше обзавестись заранее.

Конечно, в первую очередь это фонарик, без которого – как без рук. Пускай это будет маленький брелок-фонарик или налобный – не важно, главное – чтобы он был обязательно. Без него просто невозможно насадить насадку, а также, кстати, подзарядить светонакопительную бусину, которая играет большую роль во время ночной ловли.

Желательно иметь корнцанг, которым нередко приходится доставать крючок из пасти рыбы. Сарган, к примеру, заглатывает очень глубоко, и вытащить крючок пальцами не получится. Я корнцанг покупать не стал только потому, что он был у моего нового знакомого, который мне его постоянно одалживал.

Не лишним будет иметь в запасе немного поводковой лески, крючков и вертлюжков. Если ловить вблизи скал, да еще ночью, как это пришлось делать мне, все эти расходные материалы будут уходить очень быстро.

В общем, во время морской рыбалки надо быть готовым ко всему...





М. СКОПЕЦ
г. Хабаровск

В ТИХИЙ ОКЕАН – ЗА ОКУНЯМИ

Мне не раз приходилось рыбачить у Азиатского побережья Тихого океана, а вот намочить шнур на другом его берегу все никак не удавалось.

Но, наконец, случилось и это.

Это было в США. Я оказался в штате Орегон,

на побережье Тихого океана, где находится небольшой городок Пацифик Сити. Мой знакомый Джей, с которым мы потратили два дня на поиски почти неуловимой весенней чавычи, предложил на следующий день с утра попробовать выйти в океан, половить морского окуня.

Почему только попробовать? Ну, океан есть океан – ночью может начаться неожиданный шторм или утром будет сильный накат, и придется остаться на берегу. В районе Пацифик Сити нет защищенных от ветра заливов, и спускать лодки в море приходится с песчаного пля-

жа. Этот пляж только слегка прикрыт мысом, так что здесь нередко бывает высокий прибой.

Лодки в этих местах используют необычные, или, точнее, когда-то очень распространенные, а сейчас почти забытые. Это дори – те самые «доры», столь популярные у нас на побе-

режьях Белого и Баренцева морей. Придуманные рыбаками Атлантики, дори использовались и на побережье Тихого океана. Современные дори делают не из дерева, а из стеклопластика, при этом они сохраняют не только традиционную форму старых деревянных лодок, но даже выступы на боках, напоминающие дощатый набор.

Дори – лодки высокобортные, плоскородные ближе к корме и килеватые в носовой части. Они достаточно хорошо ходят по волнам и при этом имеют очень небольшую осадку, что позволяет спускать их на воду с отлогих песчаных берегов. При высадке на берег опытный капитан может использовать прибойную волну для того, чтобы на скорости

Лодка типа дори.



выброситься на берег. Этот маневр напоминает серфинг и довольно рискован, но это единственный способ оказаться на берегу, если поблизости нет безопасных бухт, а у пляжа высокий прибой.

Вечером дул сильный ветер, и до последнего времени не было ясно, сможем ли мы выйти в море. Утро оказалось тихим (полуметровый накат не в счет), так что поездка состоялась.

По команде капитана мы поднялись на лодку, еще стоящую на причепе. Водитель пикапа, дав задний ход, сбросил наше судно прямо в пену прибойной зоны и тут же отогнал машину вверх по береговому склону. Вернувшись, он вошел в воду и помог нашему капитану по имени Джон развернуть лодку носом от берега. Джон тут же поднялся через корму на борт и запустил подвесной мотор. Дождавшись набегавших

волн и искусно играя газом двигателя, он провел лодку через прибой и повел ее дальше от берега, по отлогим метровым волнам.

Рыба, которую мы планировали половить нахлыстом – черный морской окунь (black rockfish), по латыни *Sebastes melanops*.



Первую рыбу поймал Джон, он имеет большой опыт морской рыбалки.

Этот хищник достигает веса 5 кг, но на удочку чаще попадают экземпляры весом от 0,5 до 1 кг. Обычно черный окунь держится ближе ко дну или вполводы, иногда он поднимается к поверхности и здесь атакует

свою добычу – мелких стайных рыб. Вообще это энергичная, жадная и капризная рыба, которая постоянно меняет свое местонахождение, активно перемещается по вертикали и нередко отказывается от самых соблазнительных приманок.

Считается, что разнообразных мух для этой рыбалки не требуется: в активном состоянии он клюет практически на все. Если найденная рыба не берет, есть смысл поискать другую, более голодную стаю, а не пытаться на океан-



Мы использовали крупные приманки типа Clouser Minnow обычной расцветки «под мелкую рыбку». При проводке эта утяжеленная муха переворачивается крючком вверх.

ской волне подбирать ключик к привередам. Впрочем, бывают дни, когда черный окунь вообще отказывается кормиться.

Джей подготовил для выхода в море два коротких одночастных неразборных одноручника 8-го класса. Катушки были оснащены шнурами со скоростью погружения 6 и 10 см/сек. Еще он захватил запасные катушки с быстротонущими шнурами, которые, впрочем, на такой рыбалке бывают нужны не слишком часто.

Морского окуня ловят на крупные стримеры. У нас были с собой мухи только одного типа – утяжеленные свинцовыми глазками Clouser Minnow на крючках 1/0 и 2/0. Это были крупные и довольно яркие приманки, связанные из бактейла и синтетики белого, зеленого, синего и розового цветов, да еще с добавлением перламутрового люрекса.

Выйдя в океан, мы обошли похожую на гигантский стог сена скалу и отошли от берега примерно с километр. Наш

капитан сразу направил лодку в хорошо известную ему точку с подводными скалами, не доходящими до поверхности на 15-20 м.

Вот дно на экране эхолота стало похожим на пилу, а глубины уменьшилась – под нами скалы. Еще минута, и на экране появились первые рыбы. Эхолот показал, что они образовали компактную стаю, так что приманки следовало подавать точно по адресу. Рыба стояла во всей нижней половине водной толщи, а отдельные

окуни поднимались выше и держались в 6-10 м от поверхности. Джей заранее объяснил мне, что активные рыбы издали видят приманку и атакуют ее в броске по вертикали. По этой причине далеко не всегда есть смысл глубоко топить муху – обычно достаточно опустить ее на 2-5 м от поверхности.

Лодка не была заякорена; ветер и течение несли ее со скоростью 3-4 км/час. Относительно воды мы двигались довольно медленно, и это позволяло без труда заглубить шнур и приманку. Если бы мы стояли на якоре, течение поднимало бы шнур и не давало мухе доходить до нужной глубины.

Дальний заброс при ловле в толще воды с лодки не требуется – нужно просто выбросить тонущую голову шнура за борт и дать ей затонуть. Сколько выпустить шнура, зависит от глубины, где держится рыба, от силы ветра и скорости дрейфа лодки. Натянувшись, шнур принимает наклонное положение. Приманка движется по горизонтали со скоростью лодки или постепенно поднимается к поверхности. Рыболов должен оживать ее подергиваниями кончика удилища и при этом думать, не вышла ли муха из «зоны атаки».

Эта рыбалка напоминает ловлю в отвес или троллинг с нахлыстовым

удилищем. Сложность ее заключается в том, что рыболов должен чувствовать, есть ли смысл продолжать проводку на этой глубине. Очень не просто понять, в какой момент следует выбрать шнур и сделать заброс ближе к лодке или перевернуть ее хода, чтобы сильнее заглубить приманку. Нужно учитывать, что все действие происходит в открытом море – ты стоишь на качающейся палубе небольшой моторки, дрейфующей по волнам, а ветер и течение быстро относят ее от точки, где была обнаружена стая окуня.

Кто-то из компаньонов уже тащит третью рыбу, а ты все еще не

знаешь, на какой ли глубине находится твоя муха и есть ли смысл продолжать или нужно перебрасывать. Вытащишь шнур, а лодка в это время как раз и будет проходить нужную точку. Будешь продолжать ловить, а муха пройдет над рыбой слишком высоко, и ее никто из хищников не заметит...

Как только поклевки прекращаются, капитан заводит двигатель и снова заходит против ветра и течения. Он старается остановиться выше стаи, чтобы дрейфующая лодка прошла прямо над ней.

Через четверть часа я освоился с новой для себя рыбалкой и тоже начал вытаскивать окуней.

При поклевке держащая шнур рука чувствует резкое царапанье или на удилище просто повисает приличная тяжесть.

Черный окунь сильно сопротивляется, несмотря на свой скромный размер. В тот день нам попадался только один этот вид, никакие другие не клевали. Бывает, что у этих берегов на ту же снасть ловят более крупную рыбу – зубатого терпуга, реже берет тунец-альбакор. Впрочем, за тунцом обычно нужно уходить намного дальше от берега.

В какой-то момент Джей попросил Джона подсчитать наш улов. Оказалось, что суточная норма вылова для этого вида – 7 штук, а мы

втроем уже наловили два десятка. Последний «законный» окунь отправился в ящик, и мы начали отпускать вылавливаемых рыб. Впрочем, поднимался сильный ветер, и было решено идти домой.

Высадка на берег прошла гладко – капитан дождался подходящей волны и дал газ. Лодка, плавно проскользив по бурунам, легла на гладкий песок у самого берега. Ее зацепили лебедкой и затащили на тут же подъехавший прицеп.

В целом вся рыбалка была похожа на хорошо разработанную и четко проведенную военную операцию. Впрочем, так оно и должно быть – океан шутить не любит.



С каждым годом в нашей стране проводится все больше различных рыболовных соревнований и фестивалей. Люди, увлеченные рыбалкой, ищут возможности пообщать-

ся с единомышленниками на берегу водоема, узнать для себя что-то новое, да и сравнить с коллегами свои рыболовные умения.

И мы не одни такие. Рыболовные состязания

популярны во всем мире. Одно из них, в Польше, мне довелось посмотреть своими глазами. И надо заметить, у поляков есть чему поучиться.

Соревнования, на которых я побывал, можно

назвать местечковыми – их проводят три – не города, не деревни, но населенных пункта, расположенных неподалеку друг от друга на северо-западе Польше: это Чаплинек, Борне-Сулиново

и Щечинек. Только в последнем есть какая-то промышленность, а два других – это курортные места, расположенные между заросших соснами живописных холмов, с большими и

маленькими озерами. Особенно выделяется Борне-Сулиново. Там до войны располагалась немецкая военная часть,



А. ПОХЛЕБКИН, наш собственный корреспондент

НА ПРИЗЫ ЧАПЛИНЕКА

потом была советская военная база. Соответственно, половина здания построена немцами, половина – Советским Союзом. Теперь это туристическое место с легким налетом милитаризма, где можно и меж сосен погулять, и рыбу половить, а то и на настоящем танке покататься. И что характерно, на каждом шагу нам говорили, что здесь очень ждут российских туристов.

Водоемы в Польше можно разделить на 3 группы – государственные, частные и принадлежащие местным рыболовным обществам. И надо сказать что существуют эти общества отнюдь не для галочки. Даже в небольших городках они насчитывают сотни членов, регулярно проводят большие и малые соревнования, общаются – и это прекрасно. Например, когда мы гуляли по городку Дарлово с председателем местного рыболовного общества Петром Эбелем, он здоровался чуть ли не на каждом шагу, поясняя мне, что это еще один член рыболовного

общества, а этот мальчик занимается в рыболовной секции.

В этой части Польши местным обществам рыболовов стало мало собственных соревнований, и они проводят своеобразные турниры с соседями. В календаре каждого года 3 соревнования – по одному в каждой местности, на принадлежащих обществам озерах. Много лет они проходили под патронатом популярного в Польше журнала WIADOMOSCI WĘDKARSKIE. Сейчас издание вышло из числа организаторов, но его журналисты по-прежнему желанные гости.

Пусть сольются соревнования и местные, но для участия в них прислали заявки около 80 человек. Впечатливо! Каждый из них оплатил немалый, по местным меркам, оргвзнос – в переводе на наши деньги чуть больше 800 рублей. Кстати сказать, в эту цену входит и обед с пивом

после финиша, прошедший в хорошем ресторане прямо на берегу озера. Многочисленные призы (главный из которых – пластиковая лодка) предоставили спонсоры.

Организовано все было на хорошем уровне. Заранее по всем людным местам развесили красочные афиши (фото 1), да и на берегу все сделано так, чтобы удобно было всем. Никакого скопления машин у берега. По-



1

догнал автомобиль – сгрузил лодку и снасти, отогнал, чтобы другой рыболов мог подъехать. В палатке каждый может угоститься бесплатным кофе или чаем.



2

Всем участникам были выданы футболки с логотипом соревнования и розданы карты глубин (фото 2-3). По ним выходило, что озеро глубокое, с более чем 20-метровой ямой. Как правило, на таких водоемах рыба в середине июня, когда уже отсутствует термоклин, ловится либо на банках, либо под берегом.

Очень люблю наблюдать за предстартовым поведением участников. Хоть соревнования и провинциальные, но тут любой столичный театр отдыхает. Все как у нас, в России. Минимум половина рыболовов видит себя в будущих чемпионах, тщательно маскируя

желание победить под маской напускного равнодушия. Но нервозность глубин (фото 2-3). По ней выходило, что озеро глубокое, с более чем 20-метровой ямой. Как правило, на таких водоемах рыба в середине июня, когда уже отсутствует термоклин, ловится либо на банках, либо под берегом. Вот для них это действие – действительно общение. Определить их нетрудно с первого взгляда. Остальные прибыли, чтоб на других посмотреть, ну и себя показать, если получится.

До старта выход на воду строжайше запрещен. Тем не менее то один, то другой рыболов

под самыми что ни на есть благопристойными поводами – лодку проверить, мотор прогреть – отчаливает от берега. Как водится, главный судья громко гласно грозит им, если те не одумаются, всеми возможными бедами, включая самую страшную –



3

дисквалификацию. Но все понимают, что это обычная прелюдия к спортивному действию.

Снасти участников, как это часто бывает на региональных соревнованиях, у рыболовов сильно различались. У ко-



4

го-то – самые современные (фото 4), у большинства же – либо среднего уровня, либо совсем уж недорогие, китайские. Кто-то полагается на один стиль ловли, имея «заточенную» под него снасть, а кто-то

грузит в свою лодчонку целую охапку видавших виды «палок».

Почти каждый рыболов заблаговременно прибыл на берег озера Чаплино со своей лодкой, обычно пластиковой. Они недорогие и с



5

ними меньше хлопот, чем с надувными. Достал из воды – водрузил на прицеп или на крышу автомобиля, и домой. Ни сушить, ни складывать не надо.

Внешний вид некоторых плавсредств, честно говоря, внушал опасения, уж слишком они были миниатюрными (фото 5), особенно для «габаритных» пассажиров. Поделился своими опасениями и услышал в ответ, что на одном из предыдущих соревнований, которые проводились на большом озере, внезапно поднялся сильный ветер, и сразу 4 лодки кувыркнулись. Ситуация сложилась серьезная – поляки, как и россияне, частенько безалаберно выходят на



6

воду без спасжилетов, точнее используют их для подстилки на сиденьях. К счастью, никто тогда не пострадал – оперативно сработали спасатели, но снасти, понятное дело, пошли на дно.

Что меня удивило – даже на местных соревнованиях дежурили сразу две скоростные лодки со спасателями в гидрокостюмах (фото 6). Но поскольку на Чаплино вряд ли стоило ожидать большой волны просто в силу его размеров, спасатели больше были заняты тем, что перевозили судей. А тем пришлось постоянно пребывать в движении, поскольку в Польше рыболовы-спортсмены даже из небольших городков твердо исповедуют принцип «поймал – отпусти».



7

На обычной рыбалке они частенько изымают рыбу, но строго разрешенного размера и в минимальном количестве, чтобы через пару часов разместить ее на шкворчащей сковородке. Но вот соревнования – это другое. Сюда приезжают не за рыбой, а общаться и состязаться – значит, попавшиеся трофеи надо отпускать. Происходит это так. Рыболов, поймавший

щуку или окуня зачетного размера, держит рыбу в подсачеке и машет салатным флажком (фото 7), выданным всем перед стартом. Подъезжает судья, замеряет длину трофея. Взве-

шивание не производится, чтобы не нанести рыбе повреждений. Данные передаются по рации главному судье и заносятся в протокол. Все просто.

В лодке, как правило, два рыболова, но помогать им друг другу, скажем, при подсачивании, запрещено. Соперники из других лодок, увидев нарушение правил, тут же доложат судьям. Все это понимают, поэтому

ведут себя строго по букве правил.

Нынешнее соревнование в Чаплинке выдалось особенным, поскольку получило оттенок международной – в нем принял участие эксперт нижеволжской базы «Успех» и автор

польский дедушка «не разумел» нашего языка. Александр тоже никак не демонстрировал знания иностранных наречий, но два опытных рыболова всегда найдут общий язык (фото 8). И в результате получилось судно лидеров.



8

журналов «Рыболов» и «Рыболов-Elite» Александр Давыдов. Место для него нашлось в резервной лодке в компании с опытным местным рыболовом. Тот с утра уже успел потерпеть крушение, перевернув у берега собственную лодочку.

Большинство поляков старше сорока лет хуже или лучше, но говорят по-русски, но этот

Рыболовы последовательно сменили несколько перспективных мест, но сначала лишь поляк сумел поймать окунишку, да и то незачетного. Наконец в нескольких десятках метров от берега нашли подводную возвышенность, заросшую травой. Как позже рассказывал Александр, он сразу понял, что тут рыба есть, и надо лишь подобрать траекторию

проводки вдоль зарослей, по границе свала. И он не ошибся.

Александр – признанный мастер нижеволжской рыбалки, особенно троллинга, поэтому своих снастей для ловли на таком озере у него было немного. На

помощь ему пришел Марек Ключек – заместитель главного редактора журнала WIADOMOSCI WEDKARSKIE, отдавший гостю во временное пользование спиннинг и ящик со своими приманками. Александр вычленил из него воблер, подходящий, по его мнению, для ловли щуки – 12-сантиметровый SALMO Executor (фото 9). Это чисто троллинговая



9

приманка, но россиянин приспособился ловить на нее взброс, невзирая на частые перехлесты лески за передний тройник.

И вскоре пришло известие – Давыдов поймал щуку длиной 60 см (вместе с хвостом), и теперь делит второе-третье места. Лодку со счастливым немедленно окружили конкуренты, но помешать они уже не могли.

Опытные польский и российский рыболовы заняли лучшую позицию.

До конца соревнования оставалось еще несколько часов, и, пожелав Александру удачи, мы с Марек

отправились смотреть живописные Дравские озера, на которых местные рыболовы некогда лавливали щук и за 20 кг.

Вернувшись, сразу заметили нервность судейской коллегии. Оказалось, причиной тому новый успех Александра – он вытащил щуку длиной уже 72 см (фото 10) и теперь лидировал с колоссальным отрывом. Возник во-

прос: что делать? Чтобы претендовать на главный приз, Александр должен был заранее не только внести стартовый взнос, но и оплатить рыболовную лицензию. Этого сделано не было. Теперь, если объявить его победителем, поднимется волна народного протеста.

После бурного совещания судьи решили так: Александр состязался вне зачета, но приз за самую крупную рыбу достанется ему.

Он действительно его заслужил. События разворачивались драматично. Подсачек у местного рыболова оказался маловат и с сеткой из шнура. Первая же щука



10

так запуталась в нем, что ее пришлось вырезать из мотни. Вторую, более крупную, пришлось принимать в уже дырявый подсачек. Это получилось не с первой попытки. Когда же щуку удалось свернуть в сетке, сломалась рукоятка. Но все же победа осталась за рыболовом.

Небольшой нюанс, свидетельствующий о строгости местных правил. Чтобы сфотографировать свой трофей после финиша, Давыдов держал его в садке. После фотосессии щука вернулась в родное озеро. Но будь Давыдов действительным участником соревнований,

только за то, что рыба была отпущена не сразу после измерения, ему грозила дисквалификация.

Итоги судейских разбирательств устроили всех. Александру не пришлось ломать голову, что ему делать с пластиковой лодкой, мало напоминающей ему габариты привычных катеров на «Успехе», а уступивший лишь ему польский рыболов получил ценный для него приз.

Отличился и напарник Александра по лодке, поймавший зачетную щуку. В целом клев был не очень, и единственной солидной рыбины хватило на поощрительный приз.

Ну, и заключительный штрих. Казалось бы, не слишком значительные соревнования, каких тут по три каждый год... Но каждое из них становится событием для небольшого городка. Были и зрители, а чествовать победителей приехал собственной персоной мэр Чаплинека (фото 11), как водится, в компании прочих должностных лиц.

В общем, поездка получилась очень познавательная, за что следует поблагодарить уже упоминавшегося выше заместителя главного редактора журнала WIA-DOMOSCI WEDKARSKIE Марека Ключика.



11

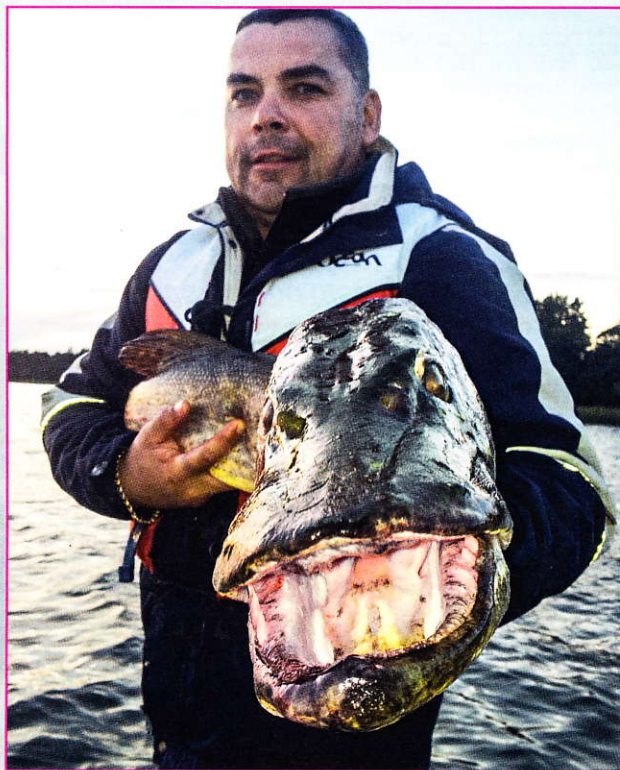
Чтобы оформить редакционную подписку на журнал «Рыболов» с №9 по №12 за 2014 год с доставкой на дом, нужно заполнить прилагаемую квитанцию, оплатить до 31 августа 2014 г. в любом отделении Сбербанка и отправить копию документа об оплате по адресу: 107078, Москва, а/я 118 или по факсу: (495) 607-19-94. Не забудьте указать свой почтовый индекс, адрес, фамилию и инициалы.

Стоимость редакционной подписки на 2014 г. (4 номера) с доставкой на дом (только для жителей России) – 340 руб. Предложение действительно до 31 августа 2014 г.

Справки по тел.: (495) 607-18-05.

ИЗВЕЩЕНИЕ	Форма № ПД-4							
	ООО «Редакция журнала «Рыболов» ИНН 7708050121 <small>получатель платежа</small>							
Кассир	Расчетный счет № <u>40702810100000000516</u>							
	в <u>Связной Банк (ЗАО)</u> <small>(наименование банка,</small>							
	к/с 30101810800000000139 БИК 044583139 КПП 770801001 <small>другие банковские реквизиты)</small>							
	<small>фамилия, и., о., адрес плательщика</small>							
	<table border="1" style="width: 100%;"> <thead> <tr> <th>Вид платежа</th> <th>Дата</th> <th>Сумма</th> </tr> </thead> <tbody> <tr> <td>Подписка на журнал «Рыболов» с №9 по №12 за 2014 г.</td> <td></td> <td>340 руб. 00 коп.</td> </tr> </tbody> </table>			Вид платежа	Дата	Сумма	Подписка на журнал «Рыболов» с №9 по №12 за 2014 г.	
Вид платежа	Дата	Сумма						
Подписка на журнал «Рыболов» с №9 по №12 за 2014 г.		340 руб. 00 коп.						
Плательщик								
КВИТАНЦИЯ	ООО «Редакция журнала «Рыболов» ИНН 7708050121 <small>получатель платежа</small>							
	Расчетный счет № <u>40702810100000000516</u>							
	в <u>Связной Банк (ЗАО)</u> <small>(наименование банка,</small>							
	к/с 30101810800000000139 БИК 044583139 КПП 770801001 <small>другие банковские реквизиты)</small>							
	<small>фамилия, и., о., адрес плательщика</small>							
<table border="1" style="width: 100%;"> <thead> <tr> <th>Вид платежа</th> <th>Дата</th> <th>Сумма</th> </tr> </thead> <tbody> <tr> <td>Подписка на журнал «Рыболов» с №9 по №12 за 2014 г.</td> <td></td> <td>340 руб. 00 коп.</td> </tr> </tbody> </table>			Вид платежа	Дата	Сумма	Подписка на журнал «Рыболов» с №9 по №12 за 2014 г.		340 руб. 00 коп.
Вид платежа	Дата	Сумма						
Подписка на журнал «Рыболов» с №9 по №12 за 2014 г.		340 руб. 00 коп.						
Плательщик								

На какую рыбу можно поохотиться с удочкой в Балтийском море? Сиг и судак здесь водятся, но крупных особей в Финском заливе на побережье Южной Финлян-



А. ЯККОНИ
г. Хельсинки,
Финляндия

ОХОТА НА БАЛТИЙСКУЮ ЩУКУ

дии мне, признаться, не попадалось ни разу – сиг на 3 кг и судак на 1,8 кг стали здесь моими рекордными рыбами. Зато есть крупные лосось, щука, карп и линь. Причем щука здесь крупная, есть повсеместно, и ее, самое главное, много.

О любительской ловле щуки на Балтике я и хочу рассказать.

Лучше всего начинать охоту на балтийских

щук во второй половине апреля, когда после таяния льда и прогрева воды до +4° на мелководье она подходит к берегу, чтобы вкусно и сытно поесть перед приближающимся икрометом. Потом уж есть ей вовсе не захочется – она будет сосредоточена на другом. Все как у людей.

В Хельсинки щук в это время ловят прямо с берега, в устье р.Ванта.

Потом начинается нерест. Щука откладывает икру на мелководье, в тростнике. Здесь разрешено пускать в ход сети и мережи. Лет семь назад, когда я только приехал в Финляндию, в мою сеть заплыла щучица на 12,5 кг. Когда мы проверяли на резиновой лодке сети, думали, что в них запуталось бревно. А оно вдруг начало шевелиться...





В середине мая, когда любовные свидания уже завершились, и захотелось кушать, у щуки снова начинается жор. Это тоже понятно – кто из нас не шарил по ночам в холодильниках в поисках колбасы, сыра и масла на хлеб? Вот и у рыбы история похожая, и она хватает в воде все, что шевелится. Вот и мы с другом как-то раз попали на майский жор в устье реки Кимийоки, где случайно нарвались на целую стаю щук. Бросили якорь вдоль русла, где оно уже впадало в за-

лив, и за вечер в одном месте вытащили 25 щук. Даже устроили соревнования – кто поймает самую большую. Я проиграл – моя весила 7 кг, а у товарища – почти 9 кг. Одного зубастого монстра так и не вытащили в лодку – два раза крокодил вываливался из подсачека, поскольку не помещался в нем, и в итоге оборвался шнур. Думаю, он весил не менее 12 кг. А может, и больше. И любопытно вот что: щуки – не стайные рыбы, по какому-то только им понятному

безмолвному стовору делят они между собой территорию. Почему столько щуки в тот раз скопилось в одном месте? Мы стояли на якоре и забрасывали спиннинги в разные стороны, рыба хватала везде, иногда с одного и с другого борта лодки одновременно. Тут уже между нами шел спор: кому первому достанется подсачек? Каждый из нас норовил схватить его первым и вытащить самую большую щуку, ибо второе место означало проигрыш...

Июнь и июль – самое теплое время в Финляндии. Вода в заливах Балтийского моря может прогреваться до 20°, пышно разрастаются морские водоросли, молодь активно питается возле берега. Там же, в осоке, сидит и щука. Она берет и при ловле в заброс, и на «дорожку», но ее время еще не пришло. В белые ночи под утро, на рассвете, когда солнце не успев зайти за горизонт, уже поднимается над землей, то там, то здесь в траве слышны всплески. Это зубастая хищница гоняет маль-

ков. Тут уж лучше использовать «нецепляйки» и бросать блесну прямо в осоку или рядом с травой. Днем наступает затишье – щука греет бока где-нибудь у берега на солнышке, лениво пошевеливая плавниками и хвостом. Вечером снова выходит на охоту, точнее, сидит где-нибудь в укрытии под корягой или за кочкой и ждет своего часа. Забросите приманку ей под нос – возьмет. Не под нос – гоняться по всему заливу она за ней не будет... Но вот наступил долгожданный август, ско-

ро осень. Настало время рыбе накопить жирку, чтобы потом залечь где-нибудь в яме на долгую зимнюю спячку. Для рыболова это, пожалуй, самое жаркое время. Начинается сентябрь – хищница все еще жирует у берега, так как вода в море остывает медленно. Ночи уже темные, могут быть прохладными, но вода все еще теплая, и у берегов начинается настоящая осенняя свистопляска. Тут уж особой роли не играет, утро сейчас, день или вечер. Щука берет даже в темноте, когда берега еле

Stinger® ... it works!
COPTER
Динамика вихря

- использование стопроцентной латуни обеспечивает нужные физические свойства приманки.
- острый, прочный крючок VMC (Франция) с антикоррозийным гальваническим покрытием black nickel.

Вращающаяся блесна с передним пропеллером, создающим многочастотные колебания, привлекающие хищника издалека. Особая форма лепестка и сердечника гарантируют безупречное стабильное вращение как на быстром течении, так и на медленной проводке в стоячей воде.

... это работает!

ОПТОВЫЕ ПРОДАЖИ

Санкт-Петербург: (812) 366-77-77 Москва: (495) 956-95-31 Ростов-на-Дону: (863) 200-38-38 Самара: (846) 927-91-59 Нижний Новгород: (831) 246-55-11

Единая справочная служба: 8 (800) 100-FISH (3474) Звонок по России бесплатный



видны и едва различимы на фоне воды.

Однажды мы уже возвращались на катере с рыбалки, шли в протоке между островами на малом ходу, когда увидели, как неподалеку финны тянут «дорожку» вдоль тростника.

Удар, всплеск, громкие голоса... Мы едва различили полумраке, как они втаскивают на борт рыбу.

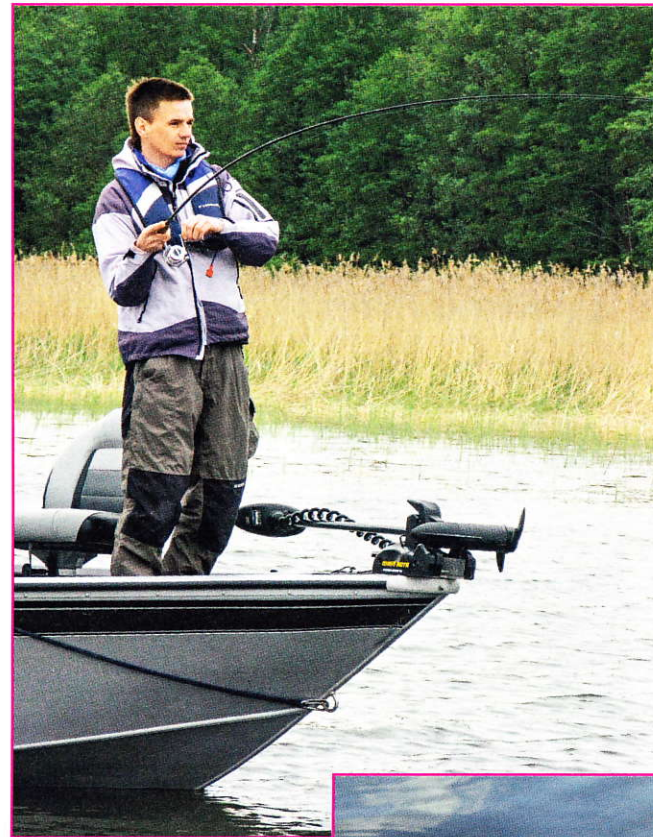
Мы решили не упустить свой шанс – сделали на лодке круг и вновь стали бросать спиннинги. Буквально через несколько минут случилась первая поклевка.

Мой товарищ подтянул добычу к борту лодки, я опустил подсачек, но в темноте не увидел ни лески, ни рыбы. В итоге она сошла.

Тогда решили распушить «дорожку» и в ближайшие 20 минут поймали еще двух щук вдобавок к пяти уже имевшимся. Тут стал накрапывать дождик, и мы поняли, что пора сматывать удочки. Но было поздно – разразился настоящий ливень, и пока доплыли до причала – промокли основательно. В машине включили печку и, пока отогрева-

лись, обсуждали свое открытие – во время жора в конце августа и в сентябре щука берет приманку даже во тьме.

В основном мы ловим на «незацепляйки» фирмы RAPALA, а чаще на колеблющиеся блесны фирмы KUUSAMO. На мой взгляд, это беспроегранный вариант. Например, минувшей осенью на одну и ту же бело-голубую с черными круглыми пятнышками блесну Taimen весом 25 г я поймал больше двух десятков щук. В том, что она оборвалась, как всегда, виновата женщина!



вать газ или бросать штурвал, а в какую руку взять спиннинг? Пока суетился, перебирал руками, соображал, за что хвататься, леска оборвалась...

Не берите на рыбалку мобильники! А если взяли, не отвечайте на звонки! Даже женам. Знайте, что он непременно позвонит в самый неподходящий момент.

Конечно, можно купить точно такую же блесну, но это будет уже не то. Та была вся покусанная, с ржавым крючком, трофейная! На новую еще надо поймать 20



А кто же еще? Не коряга же, за которую блесна зацепилась!

Судите сами. Я забросил спиннинг, дал малый ход лодке, одна рука на штурвале, другая держит удочку – и в этот злосчастный момент звонит мобильник! Он где-то во внутреннем кармане комбинезона. Пока я его нашел, пока достал, стал отвечать на какие-то совершенно неважные и ничего не

значачие вопросы жены, как чувствую – поклевка! Что делать? Бросать телефон и сбрасы-

щук и чтобы была среди них весом не меньше 7 кг 500 г. Именно такую щуку на эту блесну я

ЛУЧШАЯ ВЫСТАВКА РОССИИ 2013г.
Expo Rating по тематике «Досуг, охота и рыбалка» во всех номинациях

12-15 сентября 2014 года
Москва, ВВЦ павильоны 75, 69

ОХОТА И РЫБОЛОВСТВО
НА РУСИ

36-я международная выставка

РУССКАЯ ВЫСТАВОЧНАЯ КОМПАНИЯ «ЭКСПОДИЗАЙН»
www.hunting-expo.ru
www.expo-design.ru

+7 (499) 181-44-74
+7 (495) 258-87-66

поймал осенью 2013 года в заливе Эспоонлахти (Espoonlahti) в пригороде Хельсинки – г.Эспо, где на причале стоит моя лодка. Почему не в самом Хельсинки, где 11 тысяч причалов для частных лодок, яхт и катеров? Да потому, что рыба там помельчала, большие щуки и судаки стали редкостью. Поэтому я решил переставить лодку подальше от дома. Теперь мне надо ехать до причала полчаса на машине из дому, но я не пожалел нисколько. И вот тому несколько примеров.

В середине августа мы с моим товарищем Николаем поехали ловить щук. В месте, где теперь стоит моя лодка, много островов и протоков между ними, там мы и рыбачим. В тот день мы уплыли на лодке подальше и стал таскать «дорожку» возле тростника. Поймали несколько щук, но мне все казалось: что-то это все не то. Не того мы ожидали и не на то надеялись.

Уже вышли из заводи и по привычке забросили «дорожку» между островами на глубине, примерно в 150 м от берега. Вдруг чувствуя, за-

цепилась блесна за что-то. Заглушили мотор, вытащили спиннинг, я стал наматывать леску на катушку. Сначала легко пошло – неужели пучок морских водорослей? Нет, почувствовал



сопротивление, но не очень активное. Думал, что добыча не более 2-3 кг весом. Но когда щука почувствовала близость финала, увидела нас в лодке, то тут уж стала

сопротивляться, как бешеная. Два или три раза заводила леску под лодку. Но щука все-таки не лосось. Она быстро устаёт. Последние рывки... и она в подсачеке. Когда вытащили ее в лод-

ку, то удивились – 7 кг 500 г.

Через неделю поехали с семьей просто покататься на лодке, пожарить рыбу на костре. Я по обыкновению захва-

тил с собой спиннинг. Там оборудованы хорошие места для семейного отдыха: кострище под навесом, заготовлены и нарублены дрова специально для отдыхающих, беседка от дождя, баки для мусора. Вокруг не было ни души.

Мы как следует отдохнули, и я решил показать семье, где неделю назад щуку поймал на 7,5 кг. Плыть всего-то 10 минут. Но мы туда даже не добрались. Потому что я пустил «дорожку» все с той же блесной и буквально почти сразу почувствовал удар. Это оказалась щука весом 4 кг. Но как она сопротивлялась! Жена несколько раз заводила под нее подсачек прежде, чем мы ее вытащили.

Еще через неделю опять поехали с Николаем на щучью рыбалку.

На этот раз трофейных экземпляров не поймали, но и рыб менее 3 кг не было. Это происходило уже в начале сентября. Интересно было наблюдать, как щука охотится за салакой. В проливе между островами салака буквально кишела. Зря мы на это поначалу не обратили особого внимания и поплыли дальше, к островам. Там клев был вялый, поэтому мы решили вернуться. И только когда зашли в протоку (ее длина примерно 250 м), то увидели, как щука гоняет салаку. То там, то здесь раздавались громкие всплески, иногда над поверхностью воды даже мелькал щучий хвост. Мы быстренько распустили «дорожки» и буквально за час вытащили в лодку 7 щук. А сколько сошло!

В конце августа – сентябре, когда у щуки жор и она хватает все без разбору, расцветка блесны большой роли не играет. Фирма-производитель – это может быть важно. Так, в сентябре мы с одинаковым успехом ловили щуку на блесны KUUSAMO самых разных расцветок – на бело-голубые, в полосу, бордовые, белые с пятнышками и с камешками посередине. Рыба хватает все.

Доходило до смешного: один вытаскивает щуку, второй ему помогает подсачеком, полжив при этом свой спиннинг на борт лодки, блесна с которого свисает над водой возле лодки. И вдруг из воды выскакивает щука и пытается схватить эту блесну своей зубастой пастью! Вот это клев!

Авторы публикуемых под этой рубрикой материалов получают призы от компании ППМ, представляющей известную российскую рыболовную торговую марку **ВОЛЖАНКА**.

Катушка «Волжанка Вариант 2000» компании ППМ (Россия)

Катушка оснащена независимой системой быстрого управления фрикционным тормозом («флажок», Fightin' Drag), которая позволяет мгновенно менять усилие срабатывания лески. Точеная «матчевая» шпуля из алюминиевого сплава, графитовый ротор. 10 (9+1) подшипников, компьютерная балансировка ротора, облегченная дужка лесоукладывателя.



«КОЛЕБАЛКИ» С ЗАГИБОМ

Самодельные колеблющиеся блесны для охоты за щукой делаю из пластины латуни, меди или нержавеющей стали толщиной 1-3 мм. Я не придаю им округло-выпуклых форм, присущих большинству всем известных блесен. Все гораздо проще.

Сначала вырезаю заготовки будущих блесен и высверливаю отверстия под заводные кольца.

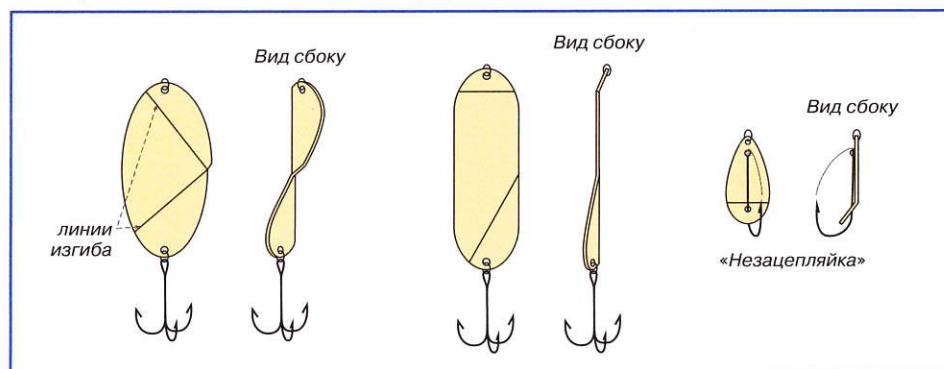
А дальше следует самая тонкая часть работы: в тисках выгибаю буду-

щие блесны в разных плоскостях и под разными углами.

Некоторые варианты моих наиболее уловистых изделий показаны на рисунке.

Варьируя формы заготовок и углы загиба и тестируя прототипы не только в ванной, но и в условиях реальных рыбалок, вы тоже сможете создать уникальную собственную приманку с оригинальной игрой и высокой уловистостью.

С. дудин
д. Даймище,
Гатчинский р-н,
Ленинградская обл.



КОПТИЛЬНЯ ДЛЯ РЫБЫ

А. ФАЛАЛЕЕВ
г. Киров

Хочу предложить читателям вариант коптильни для рыбы, который я с успехом использую, если надо приготовить небольшое количество рыбы.

За основу взят медицинский бикс (фото 1) – металлическая коробка, предназначенная для стерилизации и хранения перевязочного материала, операционного белья. Он изготовлен из нержавеющей качественной стали. Это очень важная характеристика.

Не так давно на соревнованиях по рыбной ловле мой друг, заняв призовое место и получив в качестве подарка современную коптильню из тонкостенной нержавеющей стали, с сожалением констатировал: «На один-два раза». И это недалеко от исти-



ны, так как некоторые современные производители нередко выпускают пусть и недорогую, но недолговечную продукцию. В биксе же, который изначально предназначен для термической обработки медицинских инстру-

ментов, используется прочная, качественная сталь. При этом моя коптильня не весит лишнего, да и не выглядит слишком громоздкой.

Ручка для переноски удобна как при транспортировке коптильни, так и для установки-снятия ее с огня (фото 2). Крышка достаточно герметична, и дополнительные гнеты я не использую.

Подходящую по размерам решетку для рыбы нашел в хозяйстве, согнул ее буквой «П» (фото 3),



4



6



5



7

в нее установил дополнительную решеточку. Таким образом получилось два яруса, на которые можно укладывать куски рыбы (фото 4). Если рыба жирная, под нижний ярус я кладу фольгу – жир с рыбы будет капать на нее, а не на дно коптильни.

Теперь о самом процессе приготовления. На дно бикса насыпаю ольховую стружку (фото 5). На нижнюю решетку (чтобы лучше закоптилось) укладываю рыбу (предварительно солю ее, перчу, добавляю лавровый лист и кольца лука) (фото 6).

Устанавливаю решетку в коптильню, ставлю бикс на огонь (фото 7), который не должен быть слишком силь-



8

ным, и примерно через 50 минут рыба готова (фото 8).

Приятного аппетита!

МОДЕЛЬ 2014 ГОДА!



ТЕЛЕФИДЕР

ВОЛЖАНКА

- Тест до 150 грамм.
- Рабочая длина 3,3; 3,6 и 3,9 м, транспортная - не более 1,05 м.
- 6 секций из качественного графита IM7.
- В комплекте 3 квивертипа разной жесткости из высокомодульного стекловолокна, оснащенных кольцами под шок-лидер.



реклама



Мощный и надежный «речник» с высокими бросковыми свойствами незаменим в поездках за трофейной рыбой!

Технологический Центр ППМ (495)411-19-94 www.pptpro.ru infoppt@mail.ru

В основе материалов этой рубрики – вопросы, заданные рыбаками экспертам редакции по почте или непосредственно на сайте.

Вопрос Петра отмечен специальным призом от спонсора рубрики – российской компании **ECOGROUP**. Просим его связаться с редакцией.

Напоминаем, что в розыгрыше призов на лучший вопрос могут участвовать и те, кому Интернет пока не доступен (для этого им достаточно прислать свой вопрос на почтовый адрес редакции), и те, кто задает свои вопросы экспертам на нашем сайте www.rybolov.ru (для этого им необходимо, отправляя вопрос, указать свой электронный адрес, фамилию и город).

**Отвечает
Кирилл Кузицин,**



научный консультант редакции,
профессор кафедры ихтиологии МГУ,
доктор биологических наук

Мы предприняли две попытки, но оба раза река оказывалась сильнее нас. Весенний паводок был слишком мощным и просто отрывал наши коряги и уносил их в неведомую даль. Еще в апреле коряга была на месте, и вокруг нее образовывались скопления бели, однако сейчас мы все проверили с хорошим эхолотом, и выяснилось, что паводком оторвало верхнюю часть коряги, осталось только основание. Но оно создает слишком слабую гидрологическую тень. Рыбы там очень мало.

Увы, эксперимент и во второй раз провалился.

Вопрос

Приходилось слышать много разных мнений о том, как рыба клюет перед, во время и после дождя (грозы). У меня самого сложилось впечатление, что клев перед грозой становится более интенсивным. Так ли это на самом деле, и в чем причина изменения поведения рыбы?

Петр

Ответ

Сразу признаюсь, что четкие, системные ответы на Ваши вопросы

Набор из 6 вращающихся блесен фирмы LUKRIS (Испания)

1 – Rublex Celta longue №2, вес 8 г. Удлиненный «ивовый» серебристый лепесток стабильно держит обороты вокруг оси под небольшим углом даже на сильном течении.
2 – Mapso Viason №2, вес 6 г, крючок №6, оригинальный лепесток, звуковой колокольчик. Эффективна при ловле щуки, форели, окуня, голавля и язя.
3 – Rublex Celta turbo №4, вес 7 г. В лепестке имеются отверстия различного диаметра. Проходя через них, вода издает низкочастотные колебания, провоцирующие хищника на атаку.
4 – Mapso Ebro №2, вес 4 г, крючок №7. Оказывает сильное лобовое сопротивление на большом течении.
5 – Rublex Celta №3, вес 5 г, с золотистым лепестком. Подходит для ловли рыбы в любых условиях, особенно в реках с быстрым течением, отлично держит струю.
6 – Mapso Mini №1, вес 2 г, крючок №12. Эта микроблесна хороша при охоте за хариусом, форелью, язем и голавлем.



дать невозможно. Подобного рода научно-исследовательские работы находятся пока в зачаточном состоянии, так как методически очень сложно определить физические поля грозы, которые воздействуют на рыб, и отделить их от других, так называемых фоновых полей.

Гроза – весьма сложное явление, которое сопровождается не только электрическими разрядами в атмосфере, но и движением крупных воздушных масс, которые распространяют инфразвук, а также низкочастотные электромагнитные колебания у края грозового фронта. При движении грозы происходит многократное изменение атмосферного давления, возникает множество переменных магнитных и электромагнитных полей.

По большому счету, мы еще не можем разобраться, как вся эта мешанина полей воздействует на человека, тем более не ясно, что происходит с рыбами под водой. С одной стороны, вода может экранировать часть воздействия грозы, но, с другой стороны, наоборот, может играть роль «линзы», концентрирующей некоторые виды

физического воздействия. Например, переменное низкочастотное электромагнитное поле, достигая берегов реки, может формировать потоки частиц вдоль берегов, и река превращается в гигантский проводник слабого тока. А рыбы весьма чувствительны к такого рода воздействиям (да и другие водные обитатели также ощущают токи).

Насколько мне известно, сейчас в Институте биологии внутренних вод Академии Наук в г.Борок (Ярославская обл.) группа ученых исследует особенности электромагнитных воздействий на поведение рыб. В частности, они пытаются выявить воздействие магнитных бурь на пищевое поведение рыб.

Знаю, что для отсеивания «шумов» используются методы астрофизики. Но пока системного результата добиться не удалось, так как помимо магнитной бури сказывается воздействие многих других факторов (динамика температуры, освещенность, плотность посадок и т.д.).

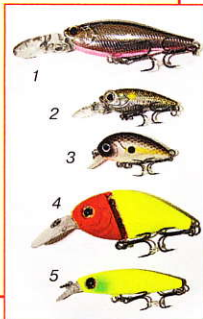
Увы, как бы ни хотел ответить Вам четко, к сожалению, для этого нет серьезных данных.

Ждем новых писем от юных авторов с фотографиями и рассказами о рыбалке. Не забудьте указать свою фамилию, имя, точный адрес и возраст. Автор опубликованного в этом номере письма получит приз от компании **FREEWAY** – официального представителя фирмы **KUTOMI** в России.

Набор из 5 воблеров фирмы KUTOMI (Япония)

Предназначены для ловли хищных рыб в заброс. Широкий модельный ряд приманок позволяет охотиться на разных глубинах в водоемах со стоячей водой и на течении. Все модели оснащены крючками японской фирмы OWNER.

1. Death lock – длина 70 мм, вес 10,5 г, глубина 2,5-3 м, плавающий
2. Kawa special – длина 40 мм, вес 2,5 г, глубина 0,8-1 м, суспендер
3. Кпп-сталк – длина 38 мм, вес 3,9 г, глубина 0,3-0,7 м, плавающий
4. Bald-stalk – длина 60 мм, вес 10,1 г, глубина 1,5-2 м, плавающий
5. Deep drift – длина 55 мм, вес 5,1 г, глубина 1-1,5 м, тонущий

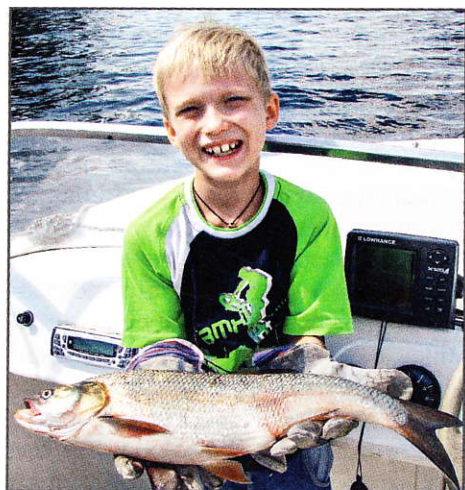


Глеб ЛАЗУКИН, 8 лет г. Волгоград

Наконец-то папа пообещал взять меня с собой на рыбалку! Но сначала нам пришлось уговаривать маму. Она не хотела нас отпускать из-за того, что много мошки, но потом все же согласилась.

Снасти собрали с вечера. Утром встали очень рано, в 6 часов. До берега, где стоит наша лодка, пять минут езды.

Мы поплыли на другой конец города, в сторону ГЭС, к Денежному острову. По дороге папа мне сказал, что но-



вичкам всегда везет, поэтому я обязательно должен поймать большую рыбу. И это случилось!

Папа показал мне, как держать спиннинг, как забрасывать и вести приманку. И я взял и поймал окуня. Это хорошо, а может новичку еще больше повезти?

Мы стали высматривать чайку, которая охотится за мелкой рыбешкой, и увидели ее! Папа поставил мне селёдонную блесну. Я стал забрасывать – и почувствовал такой сильный удар, что чуть не выпустил удочку из рук. Папа хотел мне помочь, но я сказал, что справлюсь сам. Он только подставил подсачек, и там вскоре оказался жерех на 2 кг!

Поймал я его на легкое удилице, с тестом 2-8 г. Тащить такую большую рыбу было просто здорово! Когда жерех оказался в лодке, я даже закричал от радости!

От такой рыбалки мы с папой напрочь забыли про мошку, просто не обращали на нее внимания. Домой возвращались с хорошим уловом.

Мой жерех оказался самой большой из всех пойманных рыб. Значит, новичкам действительно везет!



POLAR RING



Дышащие свойства 8000гр/м²/24ч



Водонепроницаемость 10000мм/м²/24ч

ЛЕТНИЕ КОСТЮМЫ «POLAR RING»

Компания «**FREEWAY**» — официальный представитель фирмы «**POLAR RING**» в России

FREEWAY®

Санкт-Петербург, ул. Профессора Качалова, 9А
Тел./факс: (812) 318-50-87, (812) 318-50-88, (812) 329-12-39
Оптовые продажи: www.fwfish.ru; E-mail: freeway@fwfish.ru

РОЗНИЧНЫЕ МАГАЗИНЫ В САНКТ-ПЕТЕРБУРГЕ

ТЦ «НЕО», ЗАНЕВСКИЙ ПР. 38, Тел: (812) 449-12-91
ТЦ «КВАРТАЛ», УЛ. НОВОРЫБИНСКАЯ 19/21, Тел: (812) 740-18-87
КОНДРАТЬЕВСКИЙ ПР. 31, Тел: (812)740-18-78

ИНТЕРНЕТ МАГАЗИН: WWW.FREEWAY-MARKET.RU
ФОРУМ МАГАЗИНОВ: WWW.AZBUKARIBALKI.RU/FORUM/

Присылайте фотографии с вашими лучшими уловами (с пометкой «Выставка») и не забудьте добавить к ним краткий рассказ: когда, где и на что был взят трофей, как все происходило.

Постарайтесь описать другие интересные и важные подробности. Если есть возможность, цифровые фотографии с описанием поимки присылайте по электронной почте на адрес sekretar@rybolov.ru.

*Участнику «Выставки» в этом номере будет направлен приз от спонсора рубрики – фирмы **ECO FISH**.*

Набор из 3 воблеров Ribai 80-DR фирмы USAMI (Япония)

Оригинальная по конструкции и дизайну приманка переходного типа между Minnow и Shad. Универсальна в применении благодаря хорошим аэродинамическим качествам, позволяющим делать забросы на дальние дистанции, и устойчивой игре на разных скоростях проводки. Рабочая глубина может достигать 3 м. Длина 80 мм. Вес 12,7 г.



Олег САРЖИНОВ
г. Москва

Рыбачить на Ахтубу я приезжаю уже много лет и хорошо знаю акваторию не только этой реки, но и проток, соединяющих ее с Волгой.

Обычно я рыбачу в этих местах два раза в год – ранней весной в апреле и в конце осени, в последних числах октября. Это время я выбираю потому, что очень люблю ловить крупного судака, частенько попадающегося на спиннинг именно в это время.

При ловле судака я пользуюсь спиннингами длиной 270 см с тестом около 40-60 г, безынерционной катушкой размером 3500-4000 и плетеной леской Ø0,12-0,13. Таким комплектом снастей часто обзаводятся спиннингисты, предполагающие половить в этих краях, и все его компоненты определены опытом многочисленных рыбалок. Ловить с такими снастями можно заброс и троллингом с одинаковым успехом.

Судак на акватории, где я ловлю, стоит во многих местах,

и они всегда характеризуются наличием мощной струи. Найдя углубление на дне этого потока, судак укрывается в нем и охотится на проносящуюся мимо рыбью мелочь, теряющую ориентировку в быстротекущей воде.

Одна из таких точек, частенько приносящая мне увесистых судаков, находится в устье протоки Полданиловки. Чаще всего я ловлю там вместе с моим многолетним напарником Валерием. Наиболее эффективна здесь ловля троллингом против течения.

Этой весной судьба была более благосклонна к моему партнеру, и самый крупный судак достался ему. Но и я не остался в накладе.

На одной из очередных проводок весьма популярного в этих местах воблера Shad Rap длиной 9 см я почувствовал резкую поклевку. Удилище моментально изогнулось в параболу, и фрикцион катушки заверещал на высоких нотах. Что происходит в эти мгновения с рыболовом, описывать не стану...

Первой мыслью была радость, что мой судак будет крупней, чем у Валерия, но буквально через несколько секунд, после мощной потяжки, я уже понял, что это не судак. Дальнейшее

поведение рыбы подтвердило наши догадки. Так мощно давить ко дну и ходить кругами вокруг лодки мог только сом. Он проснулся от зимней спячки и вышел на охоту.

Мне нравится ловить сомов спиннингом, но только когда для этого используется специально подобранная снасть, а в данном случае у меня в руках было удилище, не предназначенное для борьбы с таким тяжеловесом, да и в лодке у нас не было багорика, а лишь небольшой подсачек.

Поэтому я настроился на длительную борьбу, чтобы утомить соперника и заставить его подняться на поверхность. А вот он первые 15 минут сражения делать этого не хотел. При первом подъеме к поверхности, увидев лодку, он сделал мощный рывок в глубину, но мы были к этому готовы, поэтому снасть не пострадала.

Постепенно сом стал сдавать свои позиции. После 20 минут противостояния он позволил подвести себя к борту лодки. Мой напарник ловко схватил его рукой в перчатке за челюсть, и мы перевалили его в лодку. На берегу весы показали 23 кг живого веса. Для меня это рекорд ловли сома на судачий спиннинг.

СПАСИБО ДЕДУ ЗА ПОБЕДУ

Река встретила их свежестью. Пожав друг другу руки, трое друзей-рыболовов расселись по лодкам и, рассыпая водяные брызги, разъехались каждый в своем направлении под рычание многосильных моторов. Было у них негласное соревнование – чей улов сегодня окажется и солиднее, и лучше качеством, тот и победитель в этом году, потому что собраться всем вместе удавалось лишь раз, от силы два за весь летний сезон.

Вы спросите, почему нельзя чаще всем вместе рыбачить, если такие друзья? Да потому, что каждый из них проповедовал свой, излюбленный способ спиннинговой ловли. Тут не так важно было наловить больше всех, как доказать, что твой способ добычи – лучший.

Василий был фанатом ловли на джиг-приманки – «настоящий джигит», как сам он себя называл, когда вопрос касался рыбалки. Он предпочитал большие водные пространства, бровки, свалы, перепады глубин. Это была его стихия. Вот он туда и отправился.

Борис предпочитал ультралайт. Ни огромные щуки, ни вальжные судаки его не интересовали, ему важна была изысканность, деликатность ловли.

– Да как вы не понимаете... – пытался убедить он своих друзей, – настоящий кайф от рыбалки можно испытать, только когда вываживаешь рыбу на тончайшей оснастке. А ежели крупная рыба возьмет, так это же вообще нечто... Требуется высочайшего мастерства. Вы сами не понимаете, как себя обделяете!

Он предпочитал «микровертушки» и места ловли выбирал соответствующие –

А.ГРАДОБОВЕВ
г. Киров

мелкие травянистые заливы, затоны и участки у берега.

А Алексей был уверен, что нет ничего лучше, чем ловля на воблер. Какая у этих приманок игра! А какими они бывают красивыми! Иной раз Алексей приобретал их не ради самой ловли, а чтобы положить в коробку и любоваться при случае. И нередко хвастался перед друзьями своими новыми красивыми воблерами:

– Вы сами видите, что это истинное произведение искусства! Какие формы!.. А какие цвета... А этот как похож на рыбку!

Местом ловли Алексей выбирал средние глубины, выходы с заливов и неглубокий коряжник.

Непременное условие для этих дружеских состязаний было одно – не использовать навигаторы и эхолоты.

– Мы-то в отличие от вас обойдемся и без этих гаджетов... Прощупаем, простучим, найдем и поймаем, – ухмылялся Василий, посылая в очередной полет силиконовую приманку на свинцовой головке.

– Эх, ребята, ничего вы не смыслите в рыбной ловле. Тут главное – эмоции при вываживании. Умеешь владеть деликатной снастью – только тогда получишь истинное удовольствие от рыбалки, – мысленно отвечал другу Борис Петрович, проводя мелкую крутящуюся бестию возле островка водной растительности.

– А... как... почему... кто... – находясь на грани обморочного состояния, стонал Алексей. На дне его лодки в от-

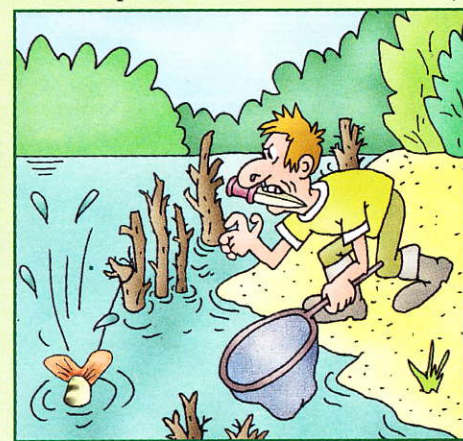
дельных коробках лежали рядами красивые приманки с лопастями. В пухлом рюкзаке свернулась сменная одежда. Лишь тубус, в котором он перевозил спиннинг, был пуст.

«Кто, когда, зачем выложил удилице? Почему не положил обратно? Как я не заметил пропажи? Почему нынче выпускают такие невесомые снасти, что их отсутствие в чехле замечаешь не сразу? Как теперь рыбачить? Как облавливать друзей? Больше ведь в этом году не соберемся...», – такие мысли проносились в голове рыболова, пока он бессмысленно таращился на свой пустой тубус.

«Так, ладно, хватит убиваться, надо хорошенько обдумать ситуацию. Может, у друзей найдется запасной спиннинг? Нет, у Васи «палки» слишком жесткие, а у Бориса, наоборот, слишком мягкие. Да друзей еще нужно найти на этой огромной акватории.

Он откинулся на сидении. Небольшие волны, гонимые легким ветерком, слегка покачивали лодку незадачливого рыболова. Он прикрыл глаза. Солнце поднималось все выше.

Что же все-таки делать? Наловить руками? Нереально. Подсачеком? Тоже. Ку-



пить или попросить у других рыболовов? Нечестно. Надеяться, что друзья придут пустыми? Еще более нереально, чем мне наловить руками. Поймать на воблер, привязав леской к лодке? Дорожка? Так, близко. Срубить палку и привязать катушку? И на малом ходу? Не спеша? Очень близко. Так.

Нет, не так. У него такой мощный мотор, что даже если он будет тащить воблер на малом ходу, за ним ни одна рыба не утонит. Водить палкой с катушкой привязанный воблер возле коряг? Это вряд ли...

– Лешка, а что это у тебя?

– Дед, это воблер.

– Как ты сказал? Воблер? Так, учи, показывай, что он может. Ага. А? А. Ага. А это что у него? А зачем? А глубоко? А глубже? Понятно. Ой, да не учи ученого, понимаю я про твои лопасти. Я ж всю войну в авиации. Лопасти, закрылки. Понимаем, обучены – встречный поток, подъемная сила. То есть его тянешь, а он лопастью воду режет и заглубляется? Ну, так тут все просто. Тут даже этот твой спиннинг не нужен.

...Алексей подскочил. Он не заснул, нет – так, задремал чуток. Это всплыло откуда-то из подсознания.

На заре своей рыболовной карьеры ездил Алексей к своему деду в деревню и, естественно, похвастался перед ним своими новыми приманками. Тот им удивлялся не долго и приспособил на свой лад. Потом уже, в редких письмах, узнавал Алексей о том, что дед умудрялся ловить на подаренные воблеры неплохих щук, даже не имея в своем арсенале нормального спиннинга.

Вспомнить надо, как он это делал... Привязывал воблер на прочной леске к корягам и палкам. Течение реки вытяги-

вало леску, и воблер благодаря своей заглубляющей лопасти уходил в толщу воды. Разумеется, нужно было отслеживать глубину работы приманки, чтобы она не пахала своей лопаткой речной песок.

«Лешка, – писал, бывало, старик в письме, – отличная вещь эти воблера твои. Шли еще. Мне с ними никаких живцов не надо. Живцы, кстати, быстро высыпают на быстром течении. Я теперь днем, когда тепло, расставляю эти самые воблера на корягах, и они весь день шуку привлекают своими движениями в воде. Ага. С утра собираю улов – и будь здоров! В общем, присылай давай».

Маловероятно, конечно, что удастся воспользоваться дедовым опытом, но выбора нет...

Работы предстояло порядочно. Найдя участок реки с торчащими возле берега корягами, Алексей привязал несколько воблеров к отрезкам плетеной лески, которую он смотал с катушки, и начал расставлять снасти. Воблеры брал такие, чтобы заглублялись до метра, не больше. Вода, благо лето было в самом разгаре, бодрила, но не переохлаждала – это было важно, так как на установку оснастки в воде уходило немало времени, ведь привязать шнур нужно крепко и надежно.

Пометив «заряженные» коряги, Алексей затащил свою лодку повыше на песок и принялся ждать.

А ждать пришлось недолго. Это было удивительно в первую очередь для самого рыболова. Не прошло и десяти минут, как возле одной из помеченных коряг сделала «свечку» и шумно плюхнулась в воду приличная рыбина. Затем еще раз и еще.

– Только не сорвись. Только не порви леску, – как заклинание шептал Алексей,

добираясь к коряге. В одной руке он сжимал подсачек, в зубах держал нож.

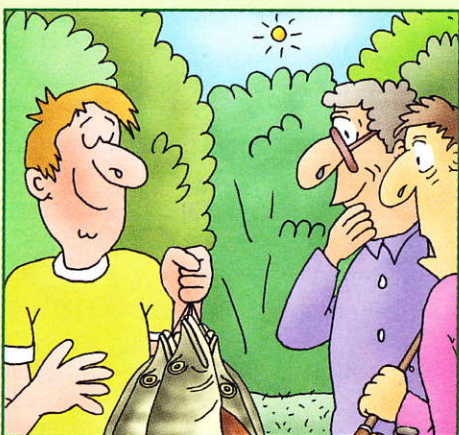
Рыба сдаваться не хотела и при попытке Алексей подвести под нее подсачек рванула в сторону. Но тот не сплеховал и скакнул за ней. Рыба взвилась в новую «свечку», но на этот раз сетка подсачека оказалась точно под ней, и шука упала ровно куда надо.

Перерезав ножом леску, Алексей выскочил на берег и огласил округу диким воплем. Вот это эмоции! Вот это ощущения от поимки! Куда там Борису ультралайту! Вот это добыча! Куда там Васиным судачкам!

Следующую рыбку пришлось ждать минут двадцать, но оно того стоило – Алексею достался более чем упитанный судак. Затем на воблер взяла еще одна шука, потом еще одна...

Подводя итоги дня, друзья-рыболовы признали победу за Алексеем, хотя как тут считать? Борису такие уловы малодоступны, у него другой счет, вот Василий еще может как-то соответствовать...

Алексей же в этот день был просто счастлив. И не только потому что обошел друзей – он нашел выход из, казалось бы, безвыходной ситуации. Дед помог.



Stinger
... it works!

Идеальная балансировка, сверхчувствительный бланк и оригинальные декоративные элементы, придающие удильцу элегантный внешний вид, колоссальный запас прочности – все это делает Priority очень привлекательным для использования на небольших и средних реках в экстремальных условиях ловли.

PRIORITY

Тонкая штучка

Premium rod

T-36

- легкий и прочный бланк изготовлен из японского карбона Toray

SIC

- облегченные кольца с «тюльпаном» Antitwist, исключающим перехлест лески

HD EVA

- рукоять изготовлена из износостойкого, нескользящего и комфортного материала



Premium reel

Изящная компактная катушка с качественным современным оснащением и силовым приводным механизмом.

Рекомендованная
3799 ₺
розничная цена
За комплект!

RCS

- система полной защиты от коррозии механизма

POWER BODY

- легкий и мощный корпус изготовлен из высококачественного графита

POWER GEAR

- приводной механизм с ведущей шестерней из прочного сплава

SILENT DRIVE

- замедленный ход вала обеспечивает плавное движение шпули и идеальную намотку лески

ATA

- ролик лесоукладывателя со специальным направляющим желобом и напылением из нитрида титана

CONE BAIL

- дужка лесоукладывателя с увеличенным диаметром и конусным окончанием, что полностью исключает перехлест лески в узле держателя ролика лесоукладывателя

RCS

- высококачественные подшипники с защитой от коррозии

... это работает!

ОПТОВЫЕ ПРОДАЖИ

Санкт-Петербург:
(812) 366-77-77

Москва:
(495) 956-95-31

Ростов-на-Дону:
(863) 200-38-38

Самара:
(846) 927-91-59

Нижний Новгород:
(831) 246-55-11

ECO FISH

www.profish.ru

Единая справочная служба: 8 (800) 100-FISH (3474) Звонок по России бесплатный

INSIST ON*

Salmo[®]
PERFORMANCE FISHING LURES



Salmo SLIDER SGH - Silver Ghost **

*Требуйте приманки от компании-производителя Салмо

**Салмо Слайдер Эс Джи Эйч - Серебряный призрак

www.salmoru.com | рыболов-сервис.рф